

3. АНАЛИЗ РЫНКА, К КОТОРОМУ ОТНОСИТСЯ ОБЪЕКТ ...

3.1. АНАЛИЗ ПРЕДЛОЖЕНИЯ НА ЗЕРНОВОМ РЫНКЕ РОСТОВСКОЙ ОБЛАСТИ

Министерством Сельского хозяйства Ростовской области регулярно проводится мониторинг зернового рынка области.¹ Эти материалы использовались в настоящем отчете.

Ростовская область является «вывозящей», поэтому предложение сельскохозяйственной продукции составляют в основном результаты местного сельскохозяйственного производства. Предложение связано, прежде всего, с уборочной площадью (Рис.3 и 4.)

Оперативная информация на 06.08.04

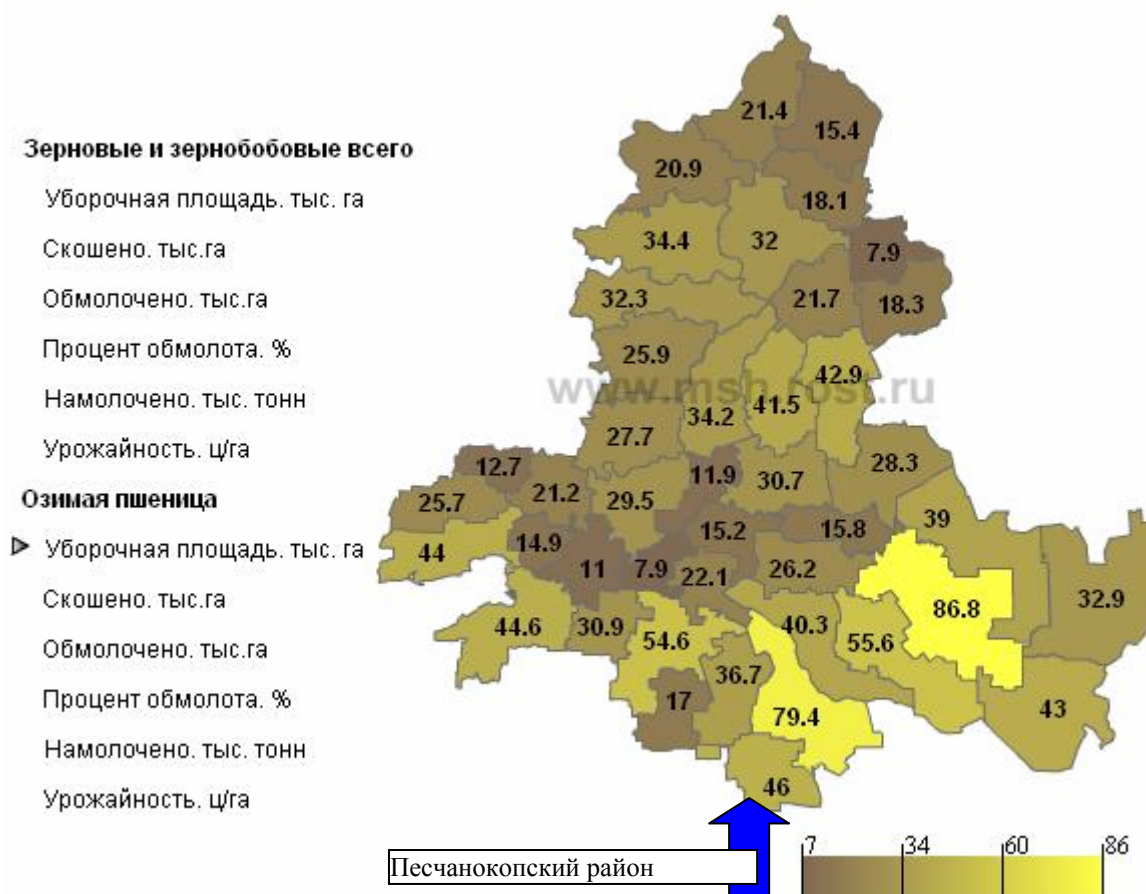


Рис. 3. Уборочная площадь озимой пшеницы в Ростовской области, тыс. га.

¹ ФГУ «Центр рыночной информации АПК России» Южный филиал г. Ростов – на - Дону
 Министерство сельского хозяйства и продовольствия Ростовской области. Бюллетени 1,2,3 за 2004 г.

Оперативная информация на 06.08.04

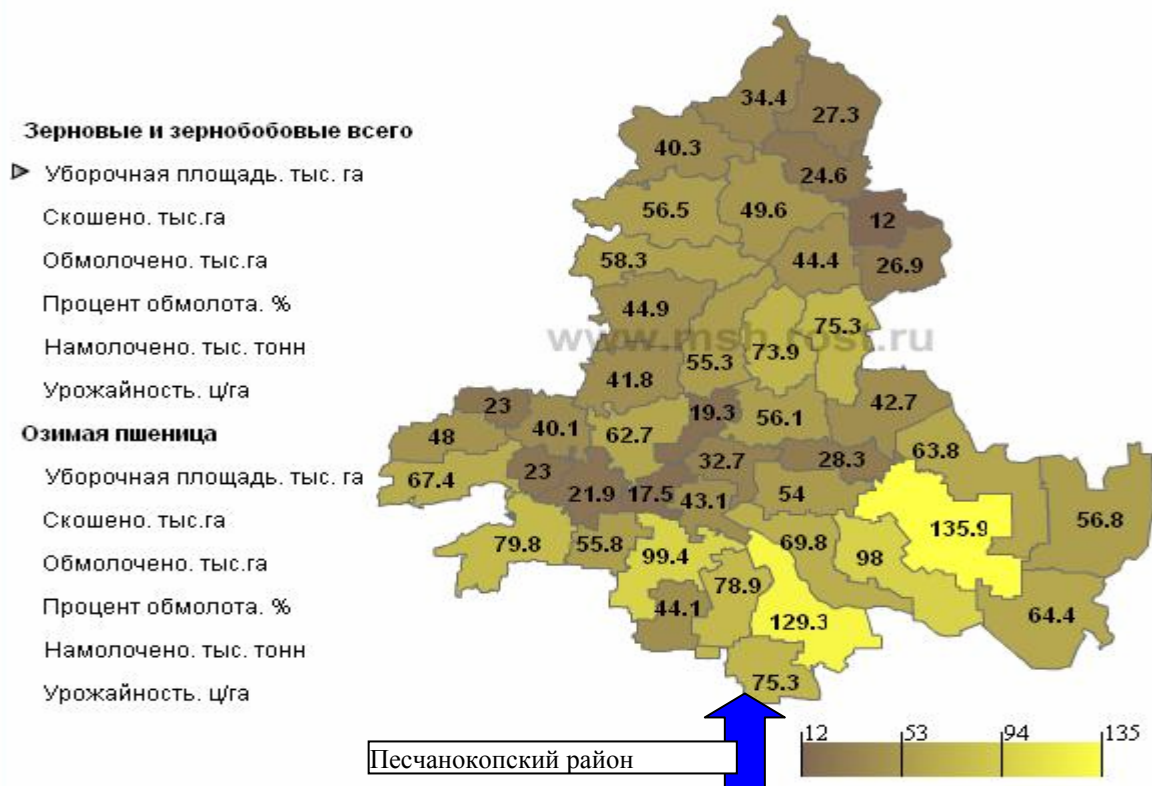


Рис. 4. Уборочная площадь зерновых в Ростовской области, тыс. га.

По состоянию на 06.08.04 г. уборочная площадь в Песчанокопском Районе совпадала с посевной, так как полностью весь урожай был собран. Процент обмолота был близок к 100% (Рис.5 и 6.)

Урожайность в Песчанокопском районе выше, чем в других районах области. (Табл.3 и Рис.7), что связано во многом с меньшим повреждением зерновых заморозками, как отмечалось ранее. Вместе с тем, урожайность зависит и от других факторов и год от года меняется. В табл. 4. и на рис.8 показана динамика урожайности по Ростовской области.

Оперативная информация на 06.08.04

Зерновые и зернобобовые всего

Уборочная площадь, тыс. га

Скошено, тыс.га

Обмолочено, тыс.га

▶ Процент обмолота, %

Намолочено, тыс. тонн

Урожайность, ц/га

Озимая пшеница

Уборочная площадь, тыс. га

Скошено, тыс.га

Обмолочено, тыс.га

Процент обмолота, %

Намолочено, тыс. тонн

Урожайность, ц/га

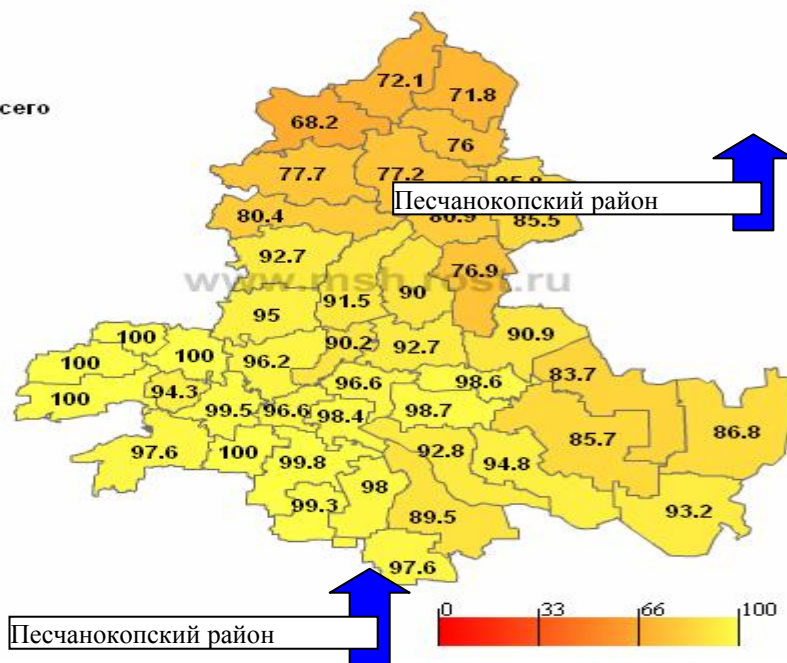


Рис. 5. Процент обмолота зерновых в Ростовской области, %.

Оперативная информация на 06.08.04

Зерновые и зернобобовые всего

Уборочная площадь, тыс. га

Скошено, тыс.га

Обмолочено, тыс.га

Процент обмолота, %

Намолочено, тыс. тонн

Урожайность, ц/га

Озимая пшеница

Уборочная площадь, тыс. га

Скошено, тыс.га

Обмолочено, тыс.га

▶ Процент обмолота, %

Намолочено, тыс. тонн

Урожайность, ц/га

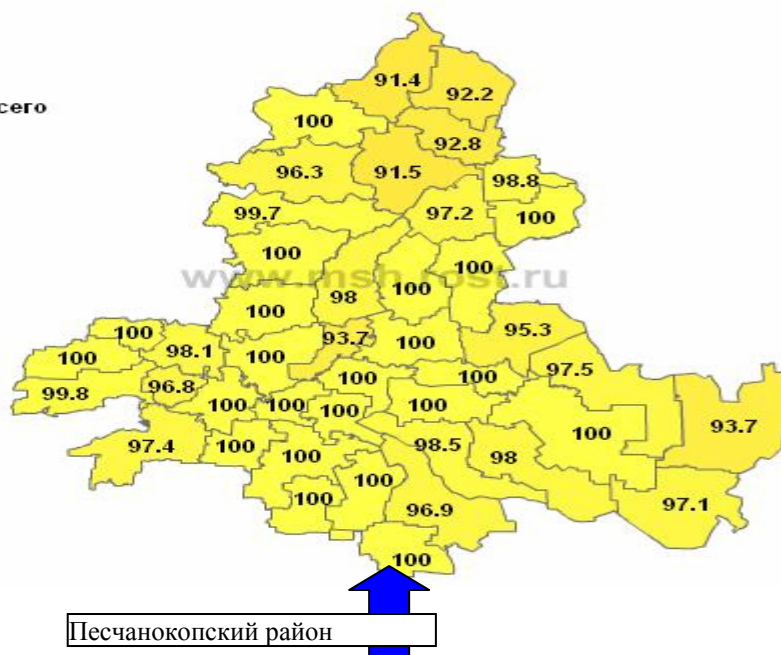


Рис. 6. Процент обмолота озимой пшеницы в Ростовской области, %.

Оперативная информация на 06.08.04

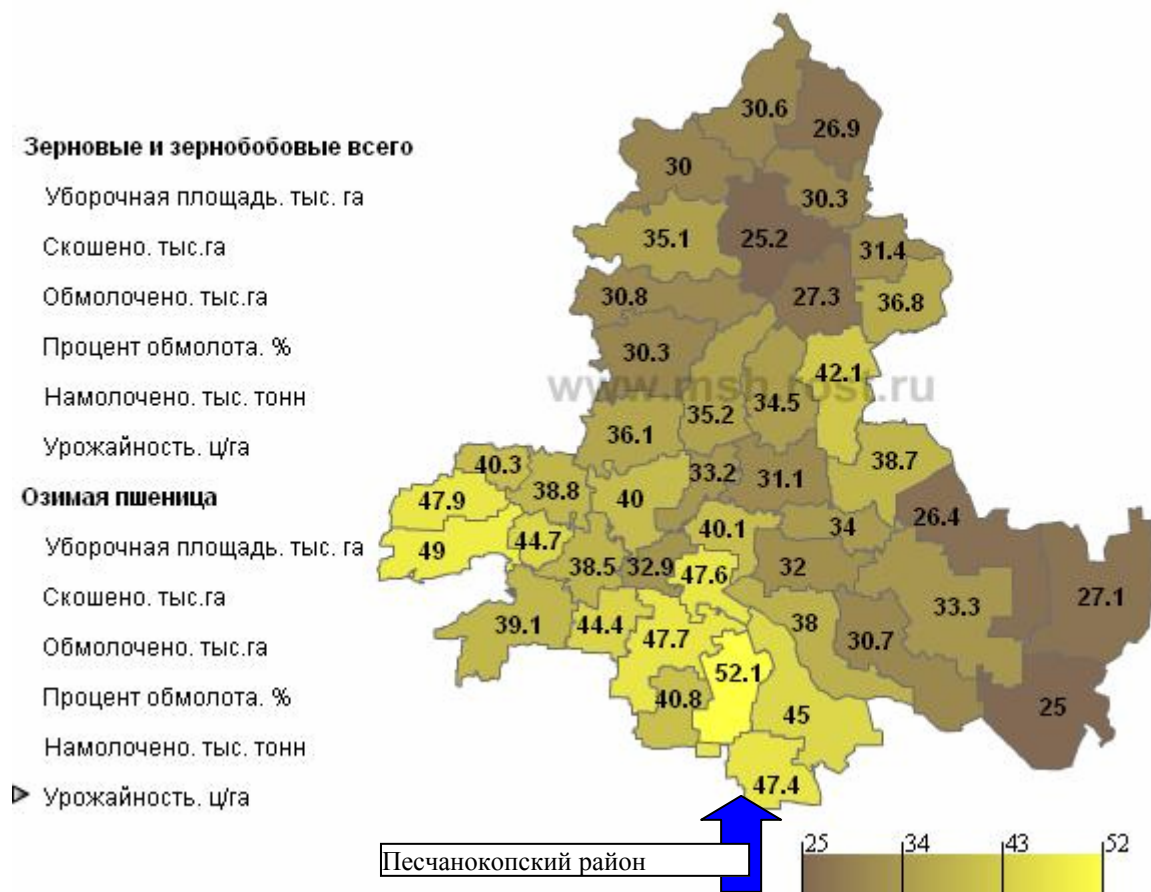


Рис. 7. Урожайность озимой пшеницы в Ростовской области в 2004 г., ц/га.

Табл. 3.

Урожайность озимой пшеницы в Песчанокопском районе по сравнению с областью²

Год	Урожайность в Ростовской области ц/га	Урожайность в Песчанокопском районе ц/га	Уборочная площадь озимой пшеницы, тыс. га	Сбор озимой пшеницы в районе, тыс. т.
2002	30,8	41,8	45,9	188,2
2003	14,1	33,4	27,6	92,2
2004	37,3	47,4	46,0	218,0

² Здесь рассматривается урожайность на посевную площадь после намолота для определения возможного предложения пшеницы в районе.

Табл. 4.

Производство пшеницы в хозяйствах Ростовской области

Год	Валовой сбор, тыс. т.	Посевная площадь, тыс. га	Урожайность ц/га
1991-1995 (в среднем за год)	3582	1320	26,1
1991	4782	1631	29,3
1992	4829	1576	30,7
1993	3918	1335	29,3
1994	3045	1218	25,0
1995	1337	837	16,0
1996	1967	1324	14,9
1997	2290	1213	18,9
1998	1675	919	18,2
1999	1403	642	21,8
2000	1730	825	21,0
1996-2000 (в среднем за год)	1813	985	19
1996-2000 гг. к 1991-1995 гг., %	51%	75%	73%
2002	4355	1413	30,8
2003	1889	1340	14,1
2004	5001	1342	37,3
2005		1350 (под урожай 2005 г.)	

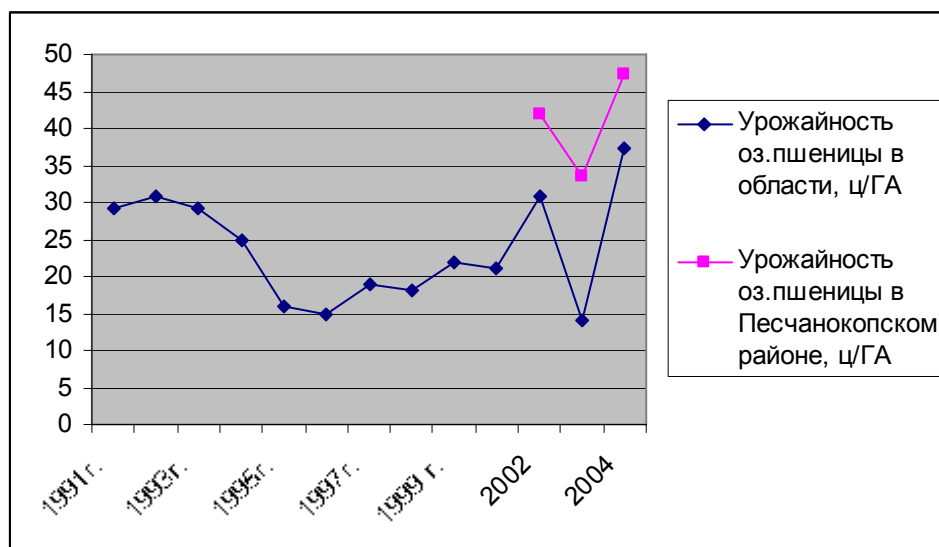


Рис. 8. Урожайность озимой пшеницы в Песчанокопском районе

В целом по Ростовской области в 1996-2000 гг. происходило сокращение валового сбора озимой пшеницы почти в 2 раза по сравнению с 1991-1995 гг. Это было связано, в равной степени, как с сокращением урожайности (в среднем за 5 лет на 27%), так и с сокращением посевных площадей (в среднем на 5 лет на 25%).

Снижение урожайности и посевных площадей связано с неспособностью приобретать в достаточном количестве сельскохозяйственную технику, удобрения, средства защиты растений, горючее и смазочные материалы.

Однако, более благоприятные условия и традиционно более крепкие хозяйства в районе, позволяют говорить о том, что Песчанокопский район лидирует по производству зерновых в Ростовской области (рис. 9 и 10).

Производство зерновых в Песчанокопском районе составило в 2004 г. 287,4 тыс. т., из них озимой пшеницы – 218 тыс. т.

Предполагая, что в районе урожайность выше, чем по области на 10 ц./Га, получим, что урожайность основной культуры – озимой пшеницы - будет на уровне – не менее 30 Ц. Га. Это позволяет при уборочной площади пшеницы в районе – 46 тыс. Га получить урожай пшеницы не менее чем **138 тыс. тонн.**³

³ Подчеркнем, что в 2004 г. озимой пшеницы было намолочено 218 тыс.т. Но для оценки урожайности необходимо использованы средние цифры исходя из тенденций длительного промежутка (5-10 лет).

Оперативная информация на 06.08.04

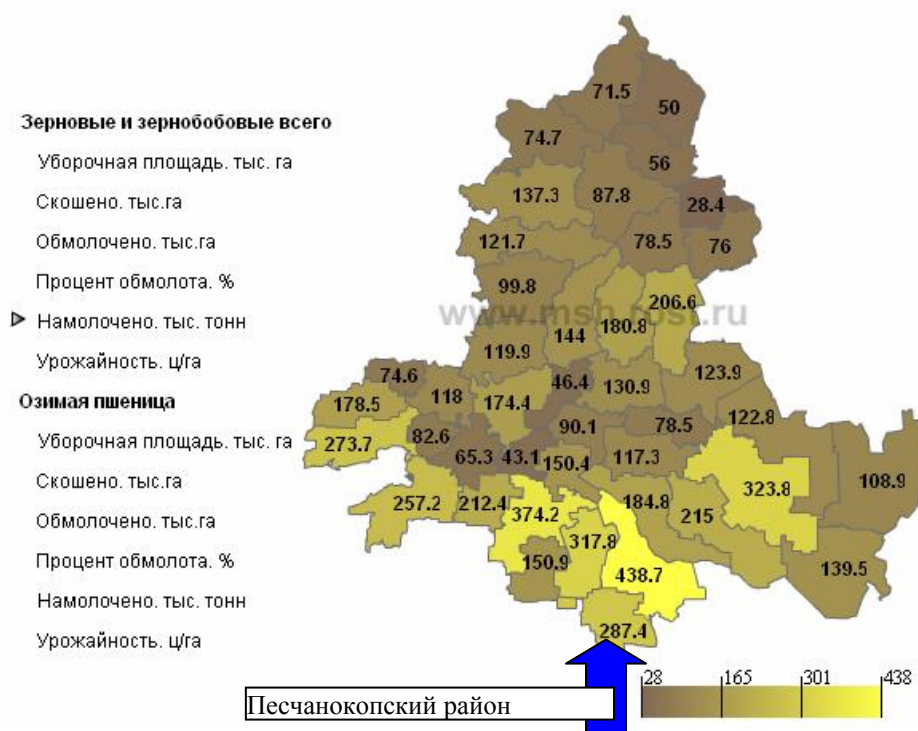


Рис. 9. Намолочено зерновых в Ростовской области (по районам)

Оперативная информация на 06.08.04

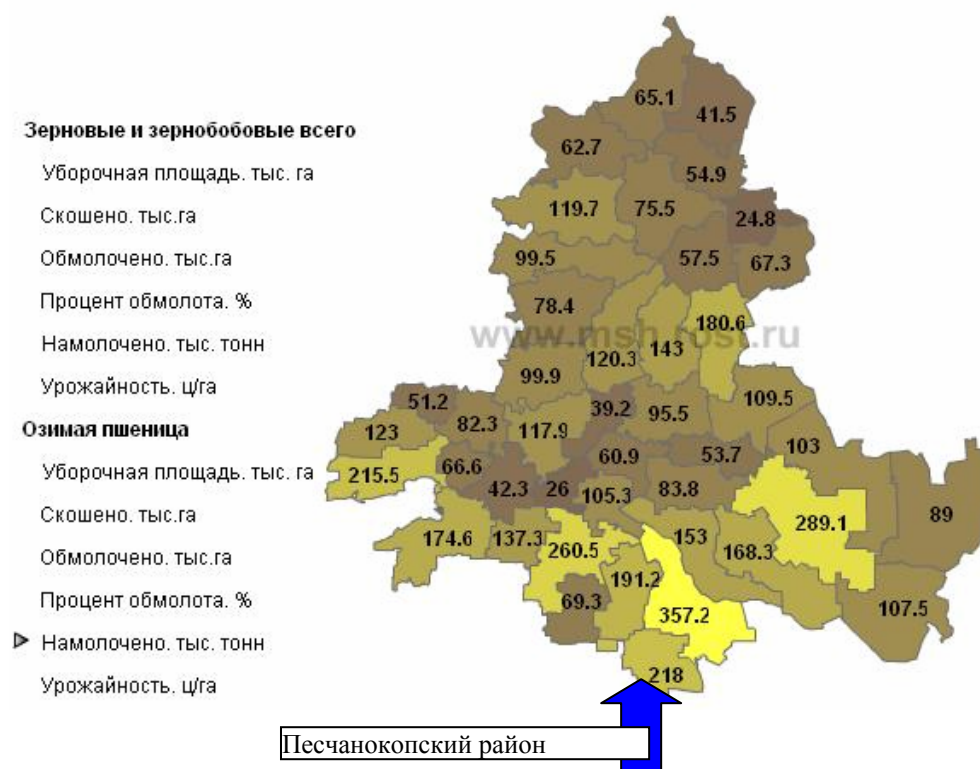


Рис. 10. Намолочено озимой пшеницы в Ростовской области (по районам)

3.2. КАЧЕСТВО УРОЖАЯ

По данным территориальных подразделений Росгосхлебинспекции, по состоянию на 23 сентября 2004 года по Южному Федеральному Округу обследовано 75% от валового сбора пшеницы нового урожая или 13782 тыс. т.

Выявлено пшеницы продовольственных кондиций 9275 тыс. т. или 67% от обследованной, из которых сильная и ценная составляет 2976 тыс. т. или 22%, продовольственная 4 кл.-6300 тыс. т. или 46%, непродовольственная 4507 тыс.т.-33% от обследованного. Принято на предприятия на хранение- 4727 тыс. т. Качество пшеницы представлено на рис.11. и в табл.5.

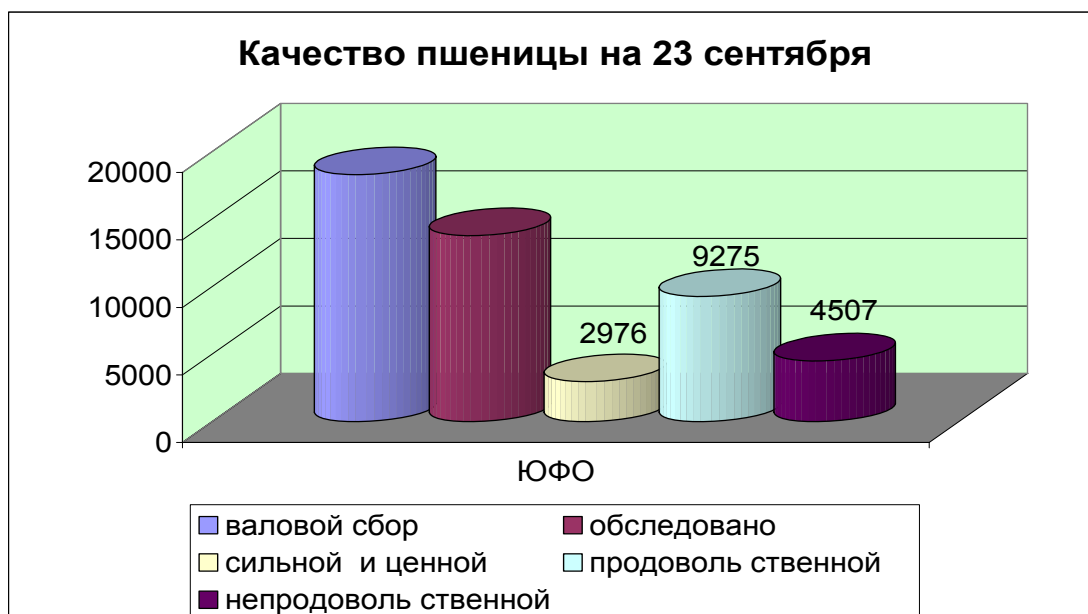


Рис. 11. Качество пшеницы в ЮФО в 2004 г.

Таблица 5.

Качество пшеницы в ЮФО на 23 сентября 2004 г.

год	Обследовано, тыс. тонн	Ценная, %	4 класс, %	Фуражная, %
...				

Таким образом, в среднем по Ростовской области 42-57% сбора пшеницы является продовольственной (в том числе продовольственной 4 класса 29-43%, сильной и ценной –13-24% от сбора), фуражной – 43-59%.

Исходя из оценок валового сбора пшеницы в районе сделанном выше – не менее 138 тыс. т., следует, что в районе должно производиться в среднем не менее:

- Пшеницы 3 класса порядка 26 тыс. т.;
- Пшеницы 4 класса - порядка 50 тыс. т.;
- Пшеницы фуражной (5 кл.) около 62 тыс. т.;

Итого не менее 138 тыс. т. пшеницы в районе.

3.3. ЦЕНЫ НА РЫНКЕ, СПРОС НА УСЛУГИ ЭЛЕВАТОРОВ И ХПП

К основным факторам, определяющим уровень и динамику цен на рынке зерна, относятся: объем товарного предложения зерна, переходящие запасы на начало года и объем внутреннего потребления (спрос). Некоторое влияние на цены в ЮФО оказывает и ситуация на мировом рынке зерна.

В таблице 6 и на рис.12. представлены суммарные данные по мировому производству и потреблению зерна⁴.

Табл. 6.

Производство и потребление зерна в мире.

	2002/03	2003/04	2004/05	Изменение по годам 03/04 к 04/05	
	ММТ	ММТ	ММТ	ММТ	%
Производство	567	551	609	+58	+11%
Потребление	602	586	599	+13	+2%
Торговля (Июнь/Июль)	110	104	105	+1	+1%
Остатки (Запасы)	167	132	142	+10	+8%

Мировое производство пшеницы возрастет предположительно на 60 миллионов тонн (10%) благодаря улучшившейся ситуации в Европе и бывшем Советском Союзе, а также урожаю в ЮАР. Ожидается второй по урожайности рекордный урожай за всю историю, что послужит возросшему потреблению, накоплению запасов и снижению цен. Высокий урожай в Европе станет причиной использования пшеницы на корм и повысит товарооборот фуражной пшеницы, который так же станет вторым по объему за всю историю. Зерновые запасы увеличатся впервые после четырех лет падения. Это увеличение коснется, в первую очередь, стран - производителей пшеницы, при этом запасы возрастут предположительно на 9 млн. тонн, на 25% по сравнению с прошлым годом.

⁴ Рыночный отчет по мировой торговле пшеницей Департамента сельского хозяйства США (Сайт МСХ США - http://www.fas.usda.gov/grain/highlights/2004/08-04/3Q_Wheat_ITR.pdf)

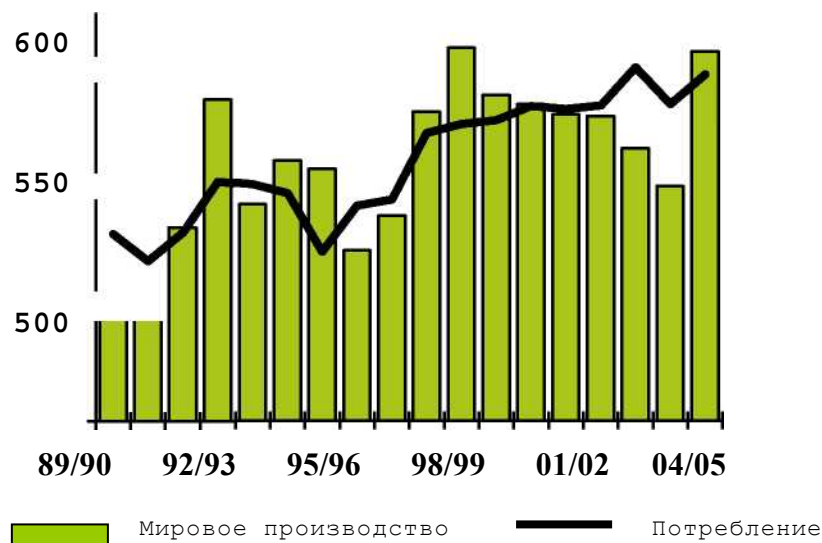


Рис. 12. Ситуация на мировом рынке зерна.

Мировой (зерновой) рынок, как предполагается, будет оставаться стабильным на протяжении ряда лет, при этом потребность импорта зерна переместиться из Европы в Азию.

Таким образом, исходя из ситуации на мировом рынке:

- динамика цен в ближайшие годы в Ростовской области должна определяться в большей степени положением на внутреннем рынке;
- отсутствуют перспективы увеличения импорта в ближайшие годы, особенно после ввода пошлин на зерновом рынке в ряде европейских стран и увеличения мирового производства пшеницы, для Ростовской области;
- тем не менее, пока сохраняются условия для экспорта из Ростовской области для фуражного зерна и пшеницы 4 кл, благодаря близости к портам отгрузки.

Цены экспортных контрактов на отгружаемую продукцию с территории Ростовской области на конец августа составили на условиях ФОБ (товар погружен на судно и прошел таможенное оформление) порт Ростов-на-Дону:

- **пшеница продовольственная (3 класс):** 118 долл. США (3 452 руб.) за одну тонну;
- **пшеница продовольственная (4 класс):** 110 - 125 долл. США (3218 - 3 656 руб.) за одну тонну;
- **пшеница фуражная:** 80 - 98 долл. США (2 340 - 2 866 руб.) за одну тонну;
- **ячмень фуражный:** 71 - 82 долл. США (2 077 - 2 398 руб.) за одну тонну.

По информации министерства экономики, торговли и международных и внешнеэкономических связей, экспортерами Ростовской области за июль отгружено зерновых урожая 2004 года в количестве 183,7 тыс. тонн на общую сумму около 17,7 млн. долл. США, что на 59% больше в сравнении с аналогичным периодом прошлого года.

Экспортный спрос на отечественное зерно позволил в августе не только сдержать падение цен на внутреннем рынке, но способствовал возникновению стабильного роста цен на продовольственную пшеницу 3 класса и фуражную пшеницу (5 класс).

Далее будут рассмотрены примерные цены и объемы на рынке зерна, которые определяют деятельность ПРЕДПРИЯТИЯ.

Динамика закупочных цен на рынке Ростовской области представлена на рис.13. (Представлены цены «Большинства» - по данным МСХ Ростовской области.)

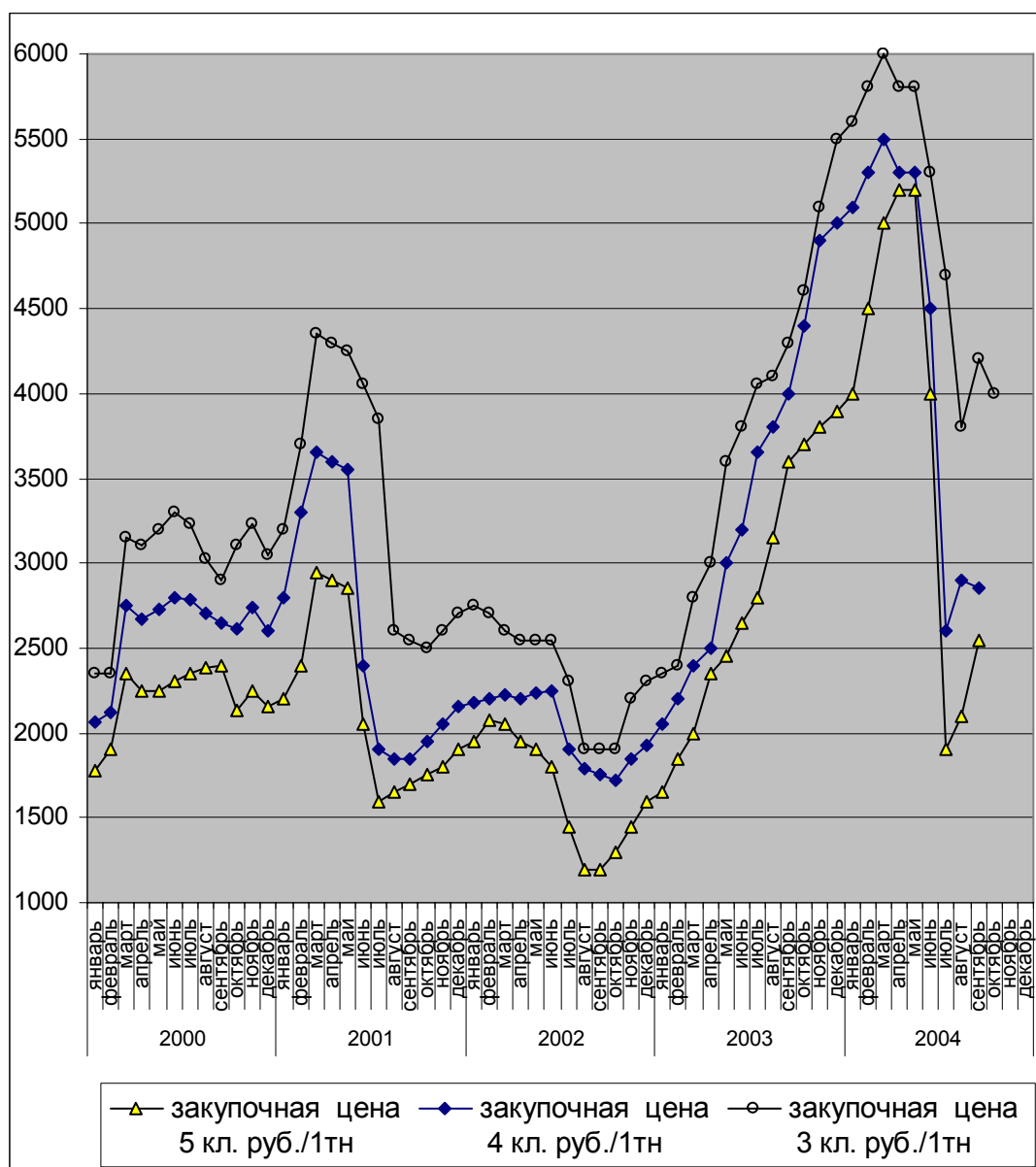


Рис. 13. Динамика закупочных цен в Ростовской области (EXW, руб./т. с НДС).

Заметим, что существует значительный разброс цен (Табл.5). Цена пшеница 3 кл. в августе 2004 г. для регионального фонда –3800 руб./т. Табл. 7.

Закупочные цены на зерновые и масличные по Ростовской области на 31 августа 2004 г.

	Минимальная	Максимальная
Пшеница мягкая 3 класс	3300	4300
Пшеница мягкая 4 класс	2800	3500
Пшеница фуражная	1950	2500

Вопрос о применении средних закупочных цен (рис.11) для моделирования денежных потоков будет рассмотрен далее при обсуждении доходного метода оценки.

3.4. РАСЦЕНКИ НА УСЛУГИ ЭЛЕВАТОРОВ И ХПП

По данным МСХ Ростовской области на сентябрь 2004 г. цены составляют с НДС):

приемка пшеницы на элеваторы в среднем составляет от 40 до 80 руб./т.

соответственно подсолнечник - 40 - 140 руб./т.;

хранение: пшеница от 20 до 45 руб./т.,

подсолнечник от 30 до 80 руб./т.;

отпуск: пшеница - от 40 до 90 руб./т.,

подсолнечник - от 70 до 130 руб./т.;

подработка: пшеница - от 13 - 37 руб./т.,

подсолнечник - от 30 - до 45 руб./т.;

сушка: пшеница - 26 - 45 руб./т.

подсолнечник - 40 - 90 руб./т.

Такой разрыв цен на услуги обусловлен состоянием оборудования, загруженностью предприятия, наличием подъездных путей, а также технологической оснащенностью в целом. У многих элеваторов и хлебоприемных предприятий применяются существенные скидки для сельхозпроизводителей.

Расценки ПРЕДПРИЯТИЯ находятся на рыночном уровне:

приемка пшеницы составляет 52 руб./т.

соответственно подсолнечник - 91 руб./т.;

хранение: пшеница 38 руб./т.,

подсолнечник 43 руб./т.;

отпуск: пшеница - 87 руб./т.,

подсолнечник - 108 руб./т.;

подработка: пшеница - 27 руб./т.,

подсолнечник - 38 руб./т.;

сушка: пшеница - 43 руб./т.

подсолнечник - 49 руб./т.

.....

5.1. ПРЕДПОЛОЖЕНИЯ ОБ ОБЪЕМЕ ПРОДАЖ (УСЛУГ)

5.1.1. Хранение и трейдинг (продажи)

В Песчанокопском районе заготовка зерна осуществляется Песчанокопским ХПП (48 тыс. т.) и ОАО "Развильненский КХП"5 (элеваторная емкость 120 тыс. т.). Относительно недалеко расположены Сальский КХП и Сальский комбикормовый завод, а также ЗАО «Маньч» («Трубецкой элеватор»), пос. Гигант, Сальский район.

Тем не менее, специфика рынка зернохранения такова, что существуют избыточные мощности, и каждый элеватор и ХПП имеет своих клиентов в ближайшей к нему зоне.

Объем хранения зерна на ПРЕДПРИЯТИИ определяется следующими факторами:

- валовым сбором зерна в области;
- уровнем влажности и засоренности зерна (отсюда потребность в сушке и подработке);
- желанием сельхозпроизводителей фиксировать(документировать) объемы производства;
- наличием в хозяйствах собственных мощностей по хранению зерна.

В Песчанокопском районе действуют 16 сельхозпредприятий. Из них 11 специализируются на растениеводстве. У большинства из них есть свои тока, где возможно хранить зерно. Так, для примера у СПК «Майский» (с. Развильное) есть собственные зерносклады со следующими характеристиками:

«Склады для хранения продукции растениеводства, центральный ток, в состав которого входят: ЗАВ-80, ЗАВ-100, комбикормовый завод (50 т/сутки), сушилка, весовая, лаборатория для определения качества продукции растениеводства. Общая емкость складов – 20 тыс. т.»⁶

Для оценки доли ПРЕДПРИЯТИЯ были проанализированы данные Госхлебинспекции Ростовской области по хранению зерна на элеваторах области.⁷

Данные для ПРЕДПРИЯТИЯ за 2001 –2004 гг. представлены на рис.14.

Данные за 2001/2002 зерновой год имеются только за ноябрь.2001 г и февраль 2002 г. 2005 г – прогноз загрузки исходя из ситуации на октябрь.2004 г.

⁵ 347560, Ростовская область, Песчанокопский район, с. Развильное, ул. Шоссейная

⁶ Источник: www.raf.org.ru/investors/mayskiy.htm (РОСАГРОФОНД)

⁷ ОПЕРАТИВНАЯ ИНФОРМАЦИЯ О НАЛИЧИИ ХРАНЯЩИХСЯ ЗЕРНОПРОДУКТОВ И СЕМЯН МАСЛИЧНЫХ КУЛЬТУР НА ХЛЕБОПРИЕМНЫХ ПРЕДПРИЯТИЯХ (www.rghi.fiber.ru)

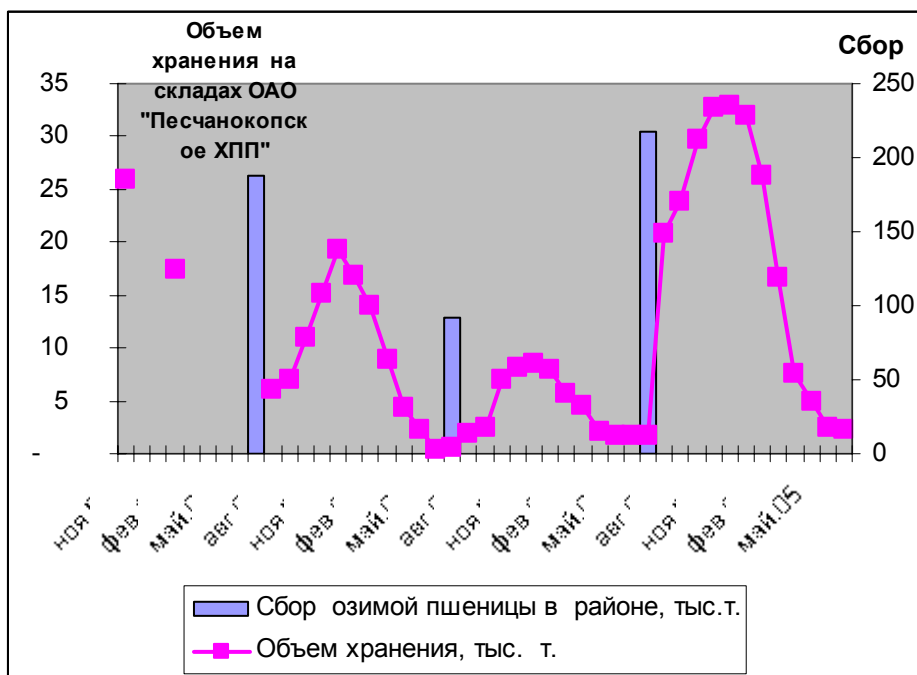


Рис. 14. Объем хранения (остатки) зерновых на складах ПРЕДПРИЯТИЯ по данным РГХИ, т.

Из рис.14. следует, что существует связь между запасами на ПРЕДПРИЯТИИ и валовым сбором основной культуры в районе – озимой пшеницы. Эта зависимость представлена на рис.15. До 2004/2005 гг.ПРЕДПРИЯТИЕ имело близкие по годам параметры по загрузке – ежемесячное хранение до 10% от валового сбора в районе.

С 2004/2005 зернового года основной владелец ПРЕДПРИЯТИЯ начал закупки пшеницы. В результате максимальная доля ПРЕДПРИЯТИЯ в 2004/2005 г. выросла с 10% до 15% в объеме производства зерна в районе.

Предполагается, что такая доля с учетом достигнутых договоренностей с руководителями хозяйств района является реальной и будет сохранена в последующие годы.

Таким образом, в 2004/2005 зерновом году запасы на ПРЕДПРИЯТИИ соответствуют уже известному урожаю 2004 г. и договоренностям КХПС по объемам хранения. В последующие годы запасы на ПРЕДПРИЯТИИ прогнозируется, исходя из среднегодового производства пшеницы в районе 138 тыс. т. (см. выше раздел «Анализ рынка»).

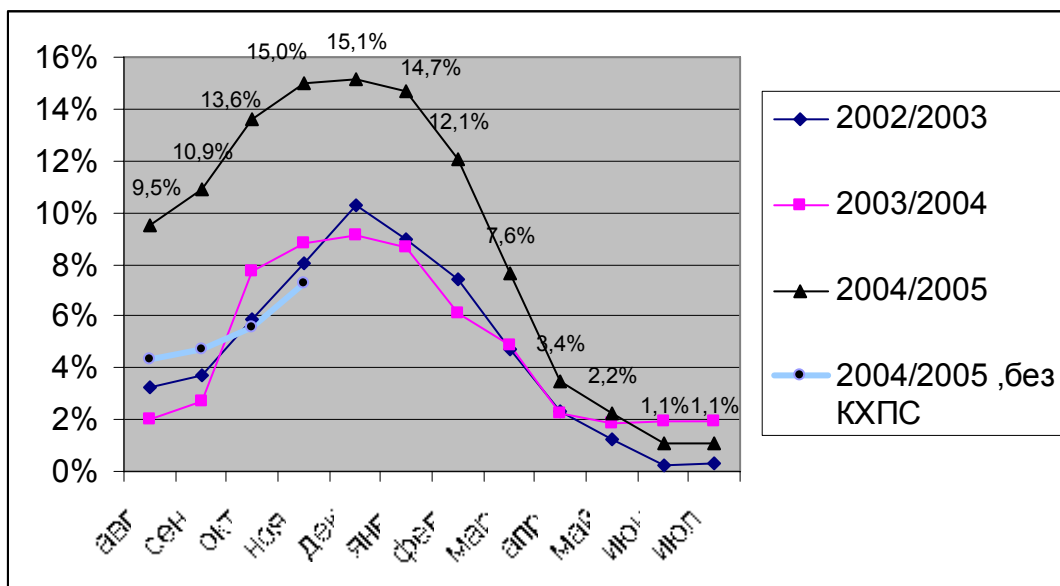


Рис. 15. Запасы на ПРЕПРИЯТИИИ в 2002-2005 гг. по отношению к валовому сбору озимой пшеницы в районе

Доля ежемесячно взята исходя из достигнутой динамики хранения с учетом договоренностей КХПС (ранее показана на рис.15). Следовательно, запасы зерна на ОАО предполагается, как показано в Табл. 8.

Табл. 8.

Запасы на ОАО в 2004/2005 г. и последующих годах

	2004/2005 г.		2005/2006 т и последующие зерновые годы	
	сбор	218 тыс. т.	сбор	138 тыс. т.
	% от сбора пшеницы	Остаток запасов на ОАО т.	% от сбора пшеницы	Остаток запасов на ОАО т.
Июль	1,1%	2352	1,1%	1518
Август	9,5%	20805	9,5%	13110
Сентябрь	10,9%	23849	10,9%	15042
Октябрь	13,6%	29765	13,6%	18768
Ноябрь	15,0%	32765	15,0%	20700
Декабрь	15,1%	33000	15,04%	20757
Январь	14,7%	31983	14,7%	20286
Февраль	12,1%	26301	12,1%	16698
Март	7,6%	16692	7,6%	10488
Апрель	3,4%	7519	3,4%	4692
Май	2,2%	4864	2,2%	3036
Июнь	1,1%	2382	1,1%	1510

Структура зерна, которое закладывается на хранение, определяется структурой урожая, специализацией собственников, трейдеров и других клиентов ОАО. Анализ хранения показал, что в разные годы преобладающими в хранении являются те или иные культуры (Рис.16.). Однако 2003 г. является нехарактерным для данного района. В этот год по причине ранних заморозков были пересеяны

подсолнечником большие площади озимой пшеницы, в области образовался избыток подсолнечника.

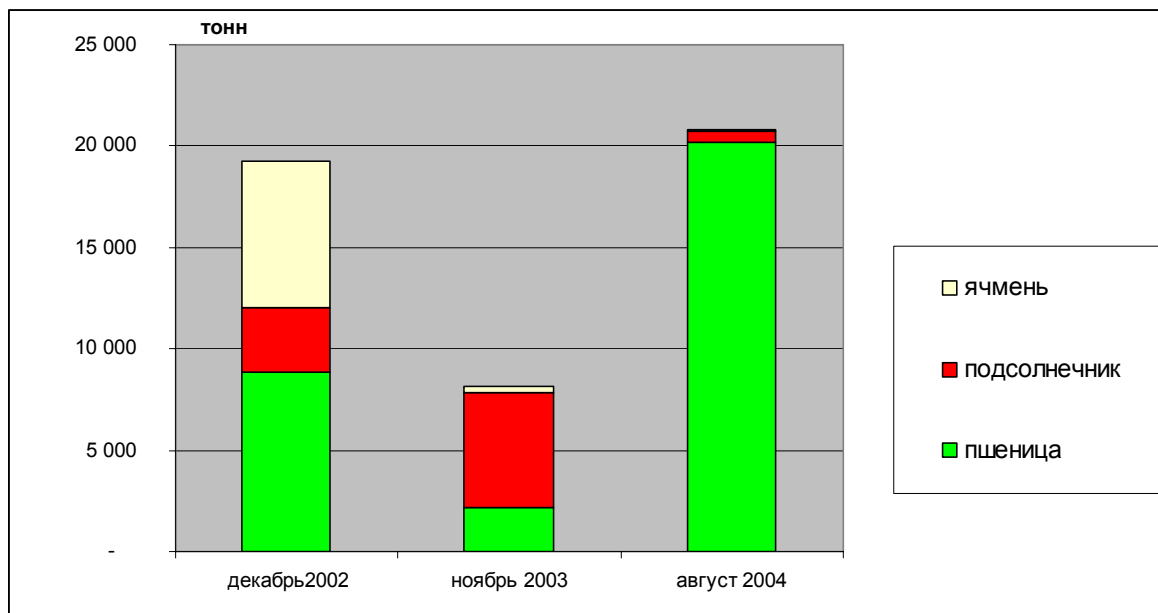


Рис. 16. Структура хранения на ПРЕДПРИЯТИИ в разные годы

В настоящее время, хранения на ОАО связано с деятельностью ПАРТНЕРОВ (мукомольное производство) и трейдеров. Наиболее крупные трейдеры, которые хранят зерновые на ПРЕДПРИЯТИИ - это ООО «Интер Юг Агро» и ООО «Юнигрейн-Дон» Россия - они в основном, занимаются следующими зерновыми - пшеница 3 и 4 кл, пшеница фуражная, ячмень.

Поэтому будем предполагать, что с 2004/2005 зернового года основная культура на хранении - пшеница. Объем хранения по отношению к августу растет за счет нового урожая пшеницы, затем за счет сдачи на хранение подсолнечника и кукурузы. Во второй половине года происходит его использование (или перепродажа). (Табл.9).

Прогнозы объемов выручки строились исходя из различных моделей использования зерна – на хранении.

1 сценарий (пессимистический) предполагает, что ОАО не ведет само торгово-закупочной деятельности – т.е. просто получает плату за хранение;

2 сценарий (оптимистический) предполагает, что ОАО ведет закупку урожая в 3-4 кв. и затем реализует его в 1-2 кв. следующего года – т.е. прибыль получается за счет разницы цен зерновых в течение года.

Структура хранения (закупок) ПРЕДПРИЯТИЯ

При этом предполагается, что зерновые - это пшеница (без кукурузы).

Предполагается, что соотношение пшеницы различных классов следующее:

- 3 класса – 15%;
- 4 класса – 35%;
- 5 класса – 50%.

(соответствует средней структуре производства в области, как показано выше.)

Заметим, что в настоящем отчете, объем операций по купле-продаже зерна во 2 сценарии и по приему- отпуску в 1 сценарии прогнозируются одинаковыми.

Только в одном случае получаем прибыль от приемки, отгрузки и хранения зерновых, в другом – от перепродажи закупленного зерна. Соответственно в 1 сценарии – была выручка от приемки, отпуска и хранения данных партий зерна, во втором - за «

При этом затраты на поддержания зерна в товарном виде, его прием и отгрузку, хранение считались одинаковыми и рассчитывались в соответствии с заданной себестоимостью.

5.1.2. Сушка и подработка

Сушка на ПРЕДПРИЯТИИ проводилась в основном для подсолнечника. Это связано с тем, что пшеница, как правило, имеет нормальную влажность. Планируется, что объемы сушки подсолнечника будут составлять

Октябрь – 3000 т %;

Ноябрь – 12000 т %;

Декабрь – 3000 т. %.

Подработка планируется в следующих объемах:

Табл. 10.

Объемы подработки ПРЕДПРИЯТИЯ (т)

месяц	Объем подработки, всего, т. %	В т.ч. подработка зерновых, т. %	Подработка подсолнечника, т
Июль	3500	3500	0
Август	5500	5500	0
Сентябрь	6000	5000	1000
Октябрь	7000	3000	4000
Ноябрь	1000	0	1000

5.2. ПРЕДПОЛОЖЕНИЯ О ЦЕНАХ И РАСЦЕНКАХ

5.2.1. Предположения о ценах на зерновые

Исходя из анализа рынка, проведенного выше, динамика цен за последние 4 зерновых года на пшеницу приведена по отношению к 1 августу, когда зерно нового урожая начинает в массовом порядке поступать на хранение.

Результаты анализа представлены на Рис.17 - 19.

Индекс цен согласно рис. 17-19 применялся к базовой цене пшеницы, в зависимости от ее класса:

3 кл. – 4500 руб./т. (с НДС);

4 кл. – 3800 руб./т. (с НДС);

5 кл. – 3000 руб./т. (с НДС).

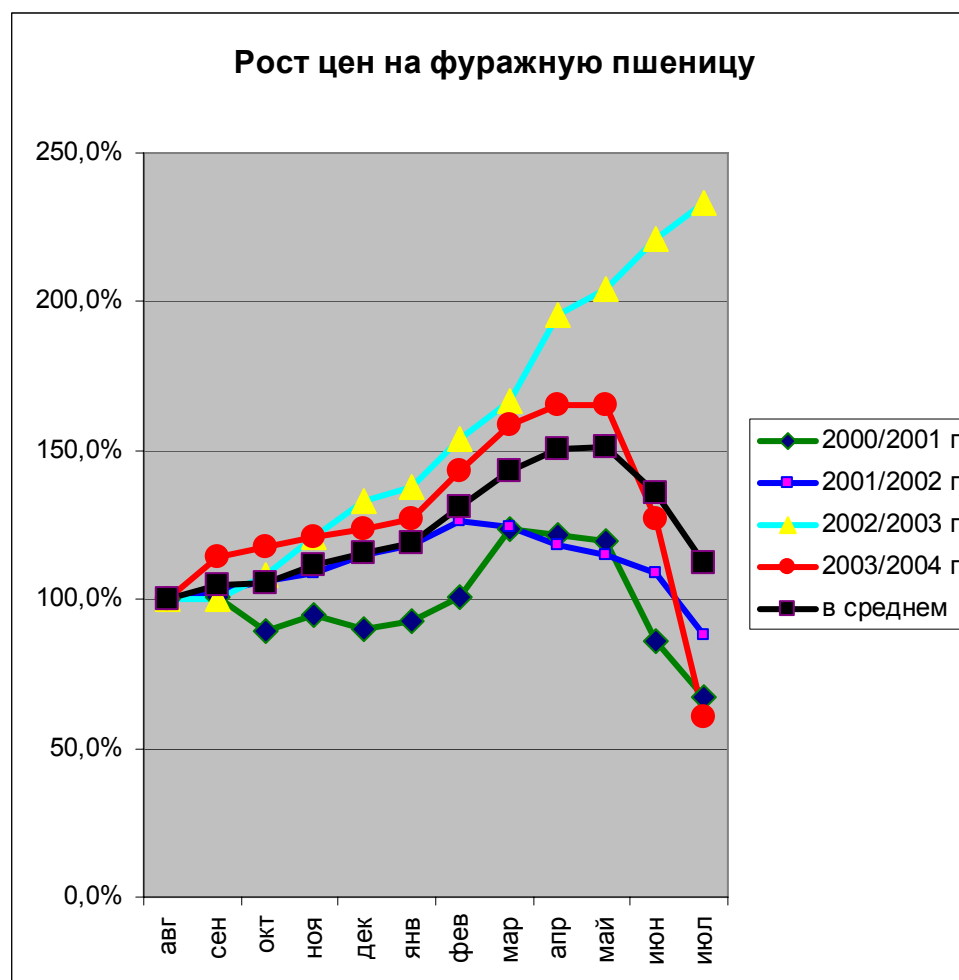


Рис. 17. Динамика закупочных цен в Ростовской области на фуражную пшеницу (EXW, руб./т. с НДС).

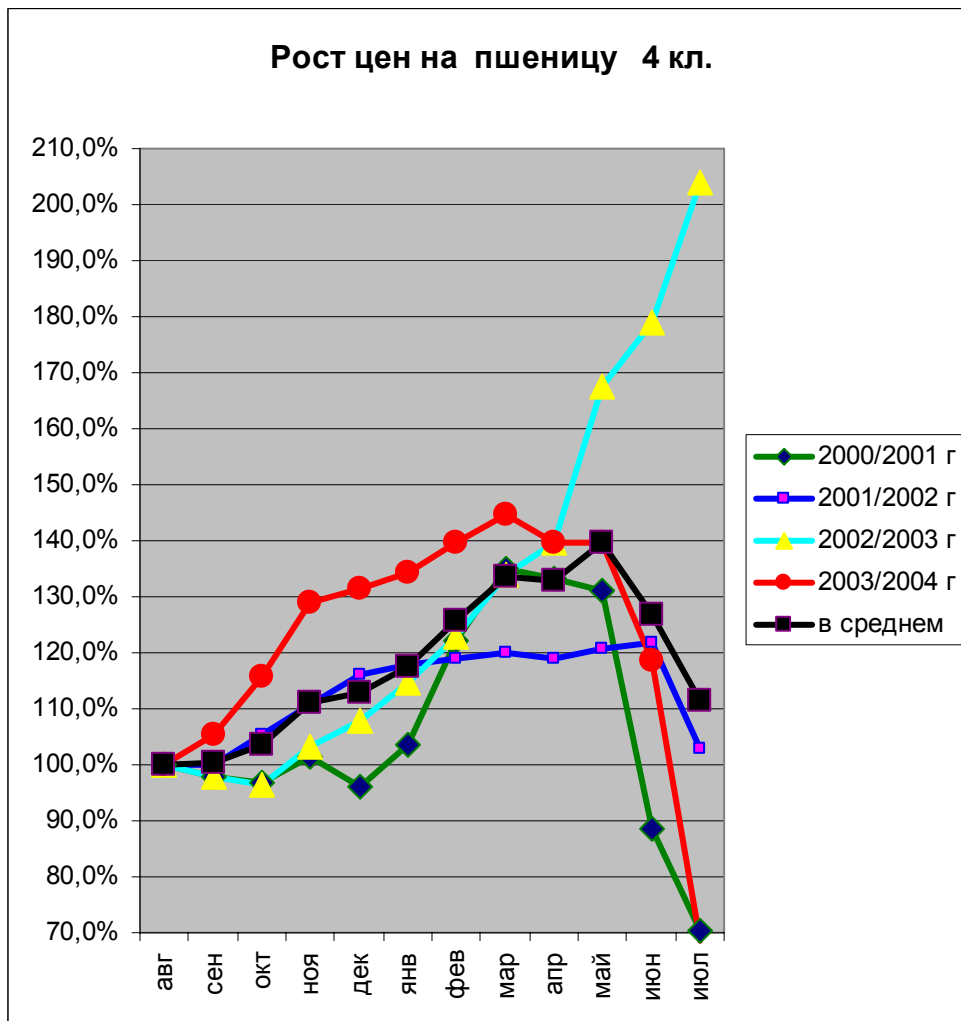


Рис. 18. Динамика закупочных цен в Ростовской области на пшеницу 4 кл. (EXW, руб./т. с НДС).

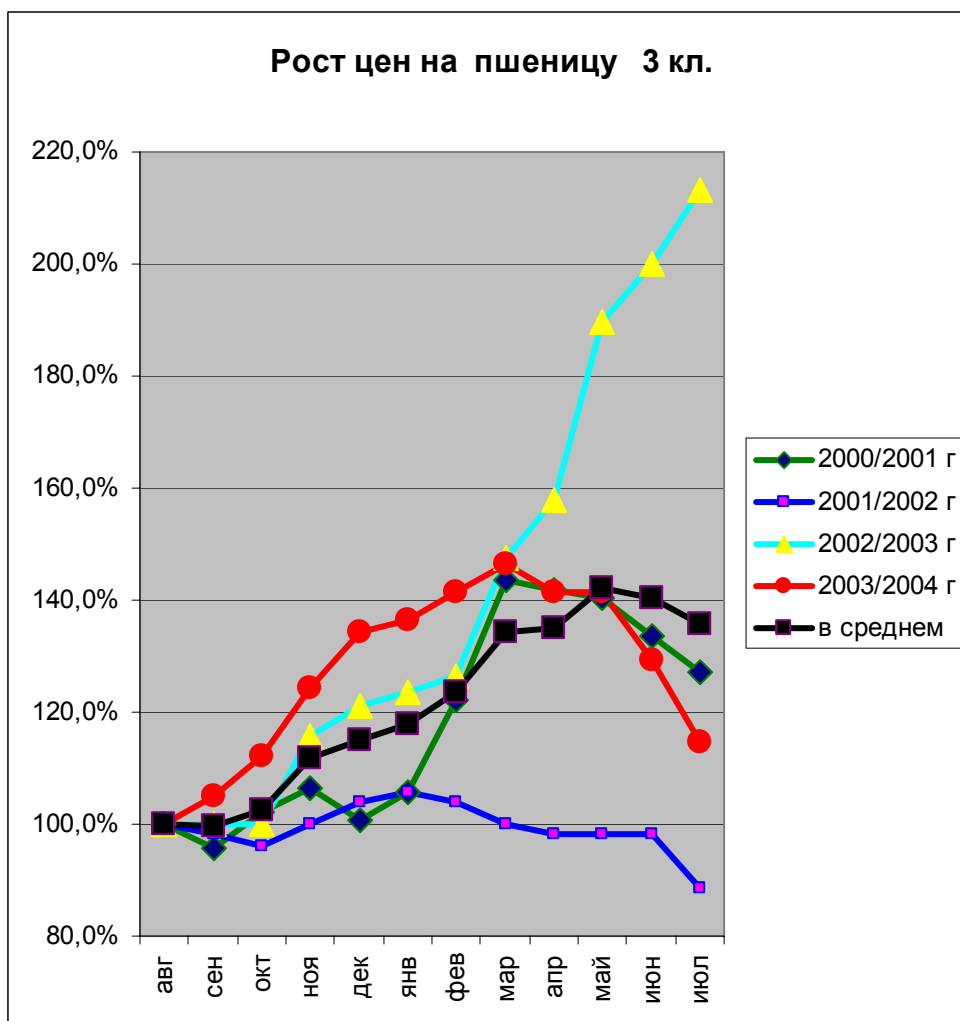


Рис. 19. Динамика закупочных цен в Ростовской области на пшеницу 3 кл. (EXW, руб./т. с НДС).

В табличном виде изменение закупочных цен представлено в Табл.11.

Табл. 11.

индекс цен на пшеницу (среднее за 2001-2004 гг.)

	до 1 авг.	до 1 сен.	до 1 окт.	до 1 ноя	до 1 дек	до 1 янв.
3 кл.	100%	100%	103%	112%	115%	118%
4 кл.	100%	100%	104%	111%	113%	118%
5 кл.	100%	105%	105%	111%	116%	119%

Табл. 11 (продолжение)

	до 1 фев.	до 1 мар	до 1 апр.	до 1 мая	до 1 июн.	до 1 июл.
3 кл.	123%	134%	135%	142%	140%	136%
4 кл.	126%	133%	133%	140%	127%	111%
5 кл.	131%	143%	150%	151%	136%	112%

Предполагается, что закупка пшеницы происходит по средним закупочным ценам, а реализация по ценам на 5% выше закупочных.