

ФАКТОРНАЯ ОЦЕНКА ЗЕРНОХРАНИЛИЩ И ЭЛЕВАТОРОВ РОССИЙСКОЙ ФЕДЕРАЦИИ

На сегодняшний день происходит явный подъём в хлебной отрасли. Коммерческие структуры проявляют всё больший интерес к деятельности заготовительных предприятий. Для того, чтобы оценить то или иное предприятие или сделать комплексную оценку группы, необходимо выделить характерные признаки, на основании которых можно рассматривать объект в качестве инвестиционно привлекательного. При решении данной задачи экспертами были выделены необходимые значимые факторы для оценки предприятий, а именно: мощности зернохранилищ, месторасположение, технологическое оснащение, сбор урожая в регионе и использование зерна. Разработанная методика экспертной оценки одобрена и скорректирована в соответствии с учётом мнений специалистов ТД «Росхлебопродукт».

В силу разрозненности данных выбор объектов исследования происходил на основании различных источников, таких как Госкомстат РФ, Минсельхоз РФ, Зерновой Союз, компания «ИКАР» и др. Так, были выбраны объекты для оценки и затем предоставлены для экспертной проверки.

При определении местоположения предприятия на областном рынке сравнивались показатели мощности зернохранилищ по каждому из исследуемых объектов с суммарным региональным показателем. Определялись не только высокорейтинговые предприятия: выявлялось также наличие в регионах средних по общим показателям конкурентоспособных предприятий.

Настоящее исследование позволяет определить группы хлебоприёмных предприятий, которые могут рассматриваться как кандидаты для приобретения. В ходе проведённого кабинетного исследования было выявлено, что на фоне *общероссийского роста* производства зерна особенно выделились следующие регионы: Краснодарский край, Ставропольский край и Ростовская область.

Методика расчёта строилась следующим образом: на первом этапе исследования ранжировались предприятия по их мощности, в т.ч. и элеваторной. На втором этапе сравнивалось использование и производство зерна, присваивался балл объекту, расположенному в стратегическом регионе ТД. Итоговые таблицы предоставлялись экспертам для присвоения заключительного балла (от 1 до 10).

По полученным результатам распределили объекты по их ярко выраженным признакам и расположили для наглядности в системе координат. По оси X откладывали отношение мощности элеватора к разнице между сбором и потреблением области - данный коэффициент отражает долю элеватора в общей мощности хранения области. Затем бралось взвешенное бальное отношение добавочных условий, т.е. дополнительная оценка предприятий, с точки зрения соответствия стратегии развития ТД «Росхлебопродукт», выделение районов, в которых расположены собственные филиалы или запланировано создание региональных представительств ТД «Росхлебопродукт».

Оценки экспертов дают преимущественный вес в связи с тем, что характеризующие параметры каждого отдельного предприятия исследовались с разных сторон. Так, например, принималось во внимание техническое оснащение и текущее состояние объекта, приближенность к портам и узловым

станциям, расположение в хлебном районе, степень потребления. При необходимости для большей графически были нанесены кружки в соответствии с мощностями зернохранилищ единовременного хранения, что отображает площадь кружка.

Одним из наиболее значимых факторов является географическое положение объекта. В исследовании рассматривалось его местонахождение в соответствии с возможностями и политикой развития торгового блока. В этой связи присваивался один балл предприятиям, которые попали в нашу зону интересов. Так, например, экспертами был присвоен балл Грачевскому элеватору, т.к. данный объект расположен в зоне действующих филиалов РХП в Ставропольском крае.



Возможность вхождения в бизнес того или иного предприятия из полученных групп определяется для каждого предприятия отдельно на основании комплексной юридической и экономической проработки, предварительного этапа бизнес-планирования.

На основе суммарного итогового рейтинга в каждом из регионов были выделены ведущие предприятия. В нижеприведённой таблице приведены лидеры по регионам:

Характерные признаки ведущих элеваторов

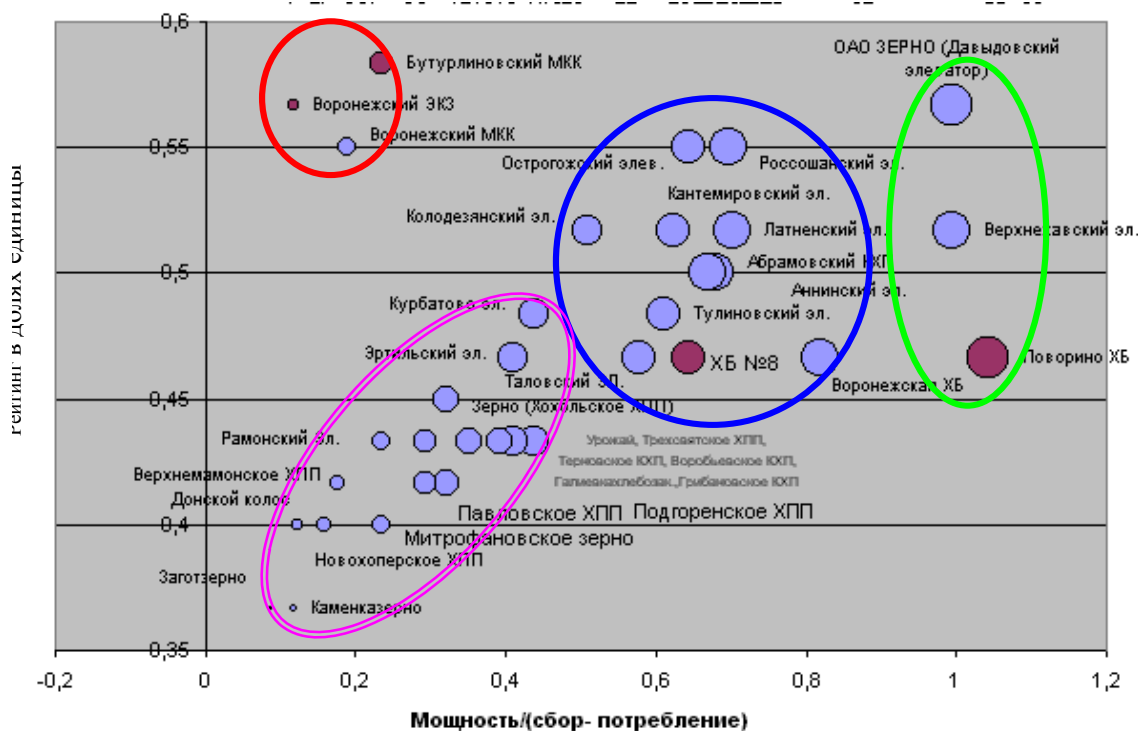
Регион	Предприятия	Преимущественные признаки
Курганская обл.	Курганский эл.	Сочетание ж/д, речных и а/м путей
Воронежская обл.	Давыдовский эл.	Сочетание высокого региональные объёма производства зерна и расположение на ж/д и речном путях.
Волгоградская обл.	Чернышковский эл.	Сочетание речного и а/м путей; эл.мощность. Невысокая стоимость зерна.
Ростовская обл.	Мечетинский эл.	Высокая переработка; близость к ж/д и а/м. Невысокая стоимость зерна.
Самарская обл.	Безенчукский эл.	Условия хранения; транспортировка.
Краснодарский край	Славянский КХП Белоглинский эл.	Удобность транспортировки (ж/д, а/м, реч. путь), мощности единовременного хранения, тех. состояние.
Ульяновская обл.	Майнский эл.	Реч. путь, тех. оснащение, мощность хранения
Саратовская обл.	Балаковский эл. Пугачёвский эл.	Реч. и а/м пути; мощность хранения; оснащение.
Омская обл.	Кировск-Омский эл.	В больших объёмах может переваливать зерно на речные суда.
Ставропольский край	Новоалександровский эл.	Ж/д, реч. путь, мощность хранения. Невысокая стоимость зерна.
Алтайский край	ОАО "Мельник"	Мощность хранения, месторасположение. Реч., а/м, ж/д пути. Доп. преимущества: пр-во муки, крупы.
Оренбургская обл.	Новосергиевский эл.	Высокая концентрация путей транспортировки: а/м, ж/д, речной путь. Мощность хранения, условия хранения. Невысокая стоимость зерна.
Новосибирская обл.	АООТ "КАРАСУКСКИЙ КОМБИНАТ ХЛЕБОПРОДУКТОВ"	Реч. путь, условия хранения, близость к а/м.

Рассмотрим более подробно области и края, представляющие высокий интерес для бизнеса компании. Введём соответствующие обозначения:

 - предприятия РХП,  - чужие предприятия

Воронежская область

По данным источников, сбор урожая в Воронежской области достигает 1721 тыс.т, при этом использует 1550 тыс.т. В результате полученных данных исследования наблюдается равномерное распределение/удаление объектов относительно друг друга. На рис. показано, что кружки (исследуемые предприятия) направлены вверх (под углом в 45 градусов) от пересечения осей. В конце кружки равномерно расходятся.



В данной области присутствует много заготовительных предприятий, обладающих элеваторной мощностью. Деление на группы произошло по видам деятельности. Так, в середине собрались, в основном, предприятия со средними элеваторными мощностями, а ближе к пересечению осей – хлебоприёмные предприятия. Так, самым крайним правым удалённым от пересечений осей объектом является ОАО “Зерно” (Давыдовский элеватор). Этот элеватор на основании качественных и количественных показателей занимает наиболее сильные позиции в области.

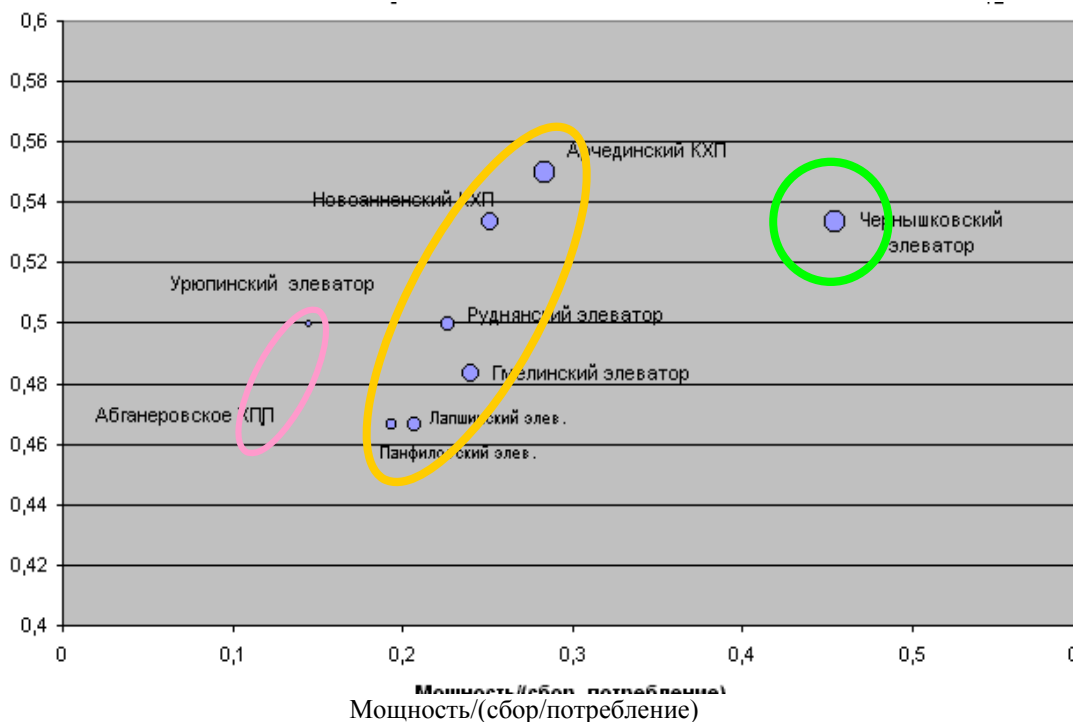
В число ведущих предприятий вошли и предприятия, принадлежащие РХП, - это Хлебная база “Поворино” и Хлебная база №8.

В целом можно сделать вывод, что в области наблюдается достаточное количество хлебозаготовительных предприятий, способных при наличии элеваторных и складских мощностей распределить собранный урожай по хранилищам. В заключении отметим, что привлекательность предприятий оценивается немного выше среднего в силу текущего состояния производственных активов (мощностей).

Волгоградская область.

По данным источников, сбор урожая в Волгоградской области соответствует 1800 тыс.т, при этом используется 1360 тыс.т. Ниже на рисунке показано распределение основных хозяйственных субъектов. В целом предприятия не обладают высокими потенциалами и ёмкостями для хранения зерна. По суммарным показателям лидирует Чернышевский элеватор.

Рейтинг в долях единицы

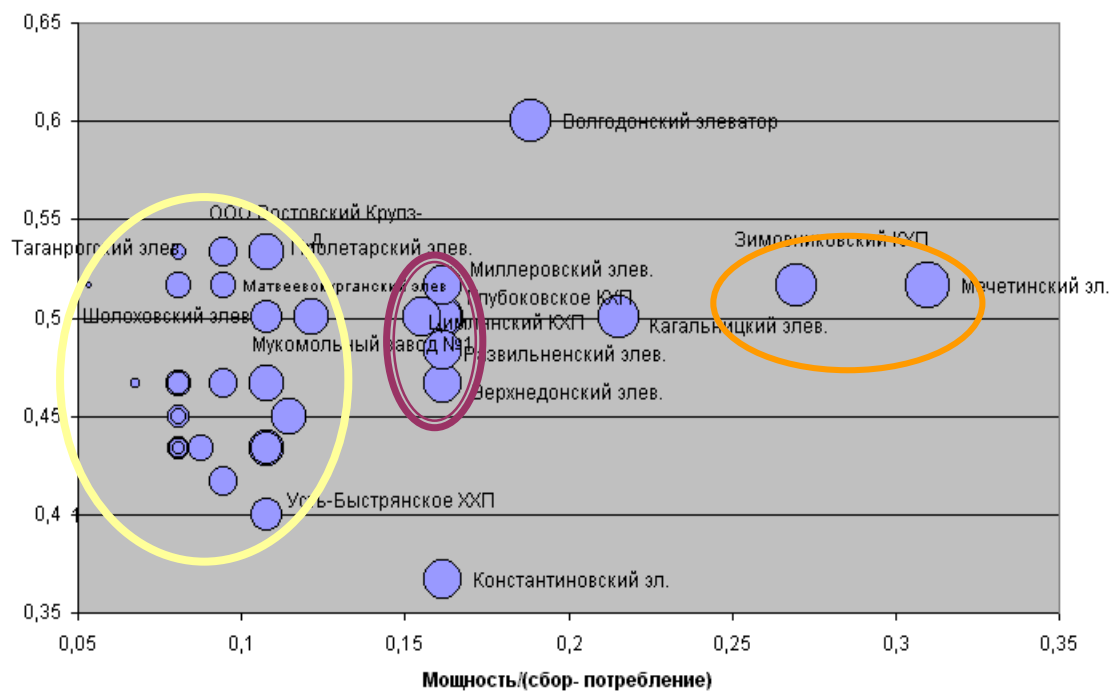


На рис. рассмотрены некоторые объекты, которые схожи по мощностям и условиям хранения. В данном стратегическом районе наших предприятий нет.

Ростовская область.

Ростовская область характеризуется значительным сбором зерна по сравнению с предыдущими областями. Использование зерна в области также высокое. Но сбор в среднем превышает использование более чем на 1200 тыс. т. Следовательно, и складские и элеваторные мощности в области намного больше, нежели в Волгоградской и Воронежской области. В области предприятий, принадлежащих РХП, нет. Как наиболее перспективные, стоит отметить Волгодонский и Меченский элеваторы. В целом, практически на каждом предприятии в данном районе присутствуют элеваторные мощности.

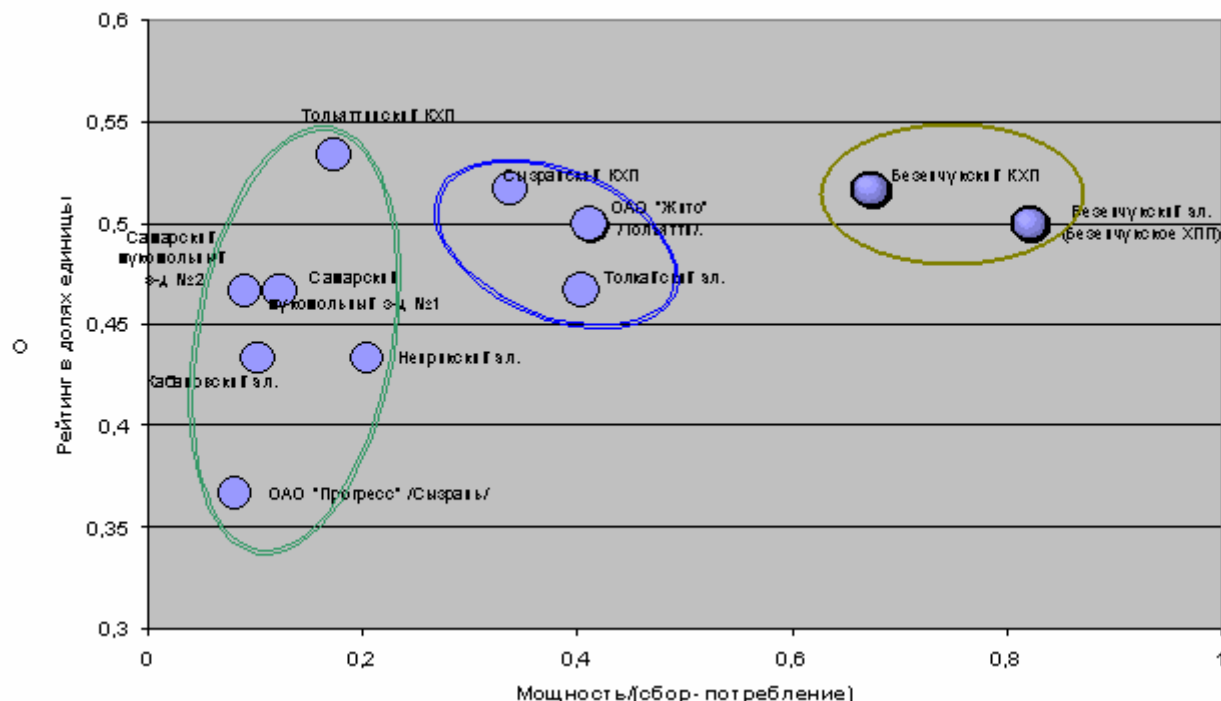
Рейтинг в долях единицы



В основе своей деление происходило на группы по способам хранения зерна и расположения предприятий на речных и железнодорожных путях. Так, правой группе, состоящей из двух элеваторов Зимовниковского и Мечетинского присущи большие обороты по торговле зерном, хорошие производственные мощности и удобное месторасположение. Центральной группе присущи невысокие производственные мощности или производственные мощности, которые пришли в негодность.

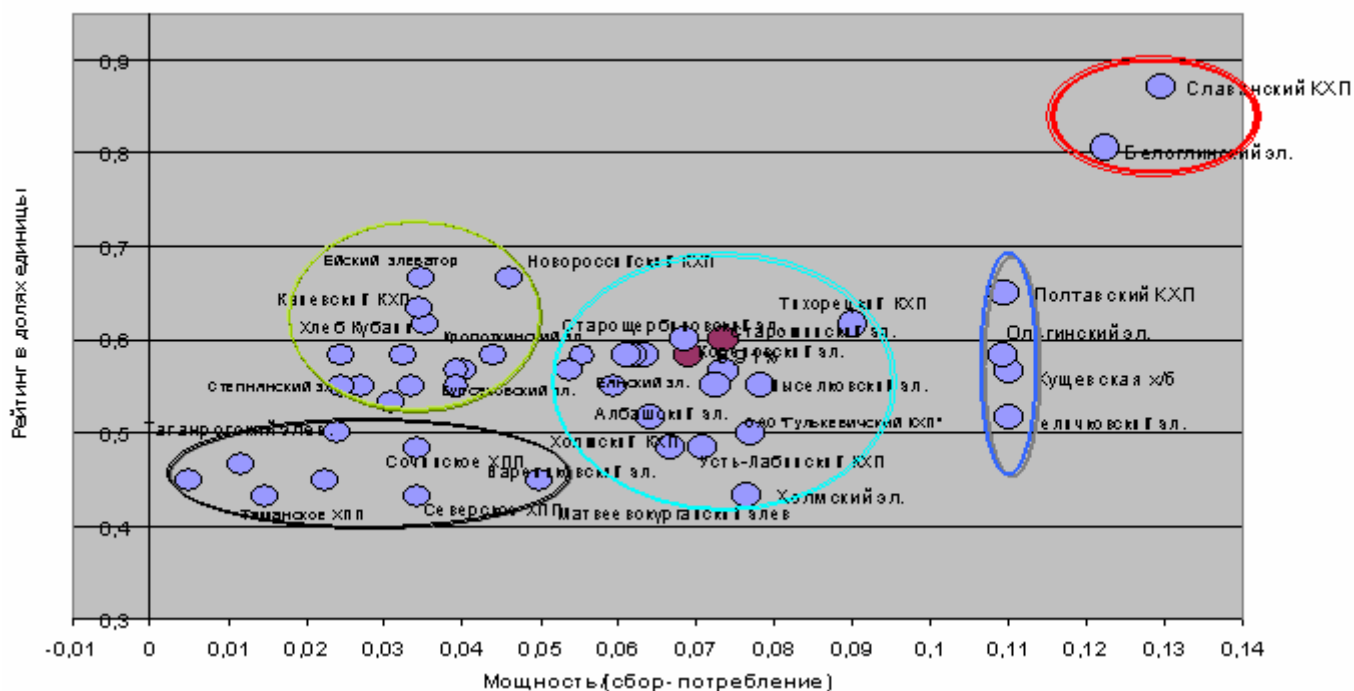
Самарская область.

Предприятия Самарской области характеризуются средними показателями как по экспертным оценкам в комплексе, так и по суммарным мощностям. Разница между сбором и использованием наблюдается незначительная. Деление происходит по наличию у предприятий дополнительных преимуществ, в основном, таких как, мельница, ввод новых линий в эксплуатацию.



Ведущими предприятиями в рейтинге оказались Безенчукский КХП и элеватор. Стоит также отметить привлекательность и Самарских первого и второго мукомольных заводов. Объекты, специализированные непосредственно на хранении зерна, выделяются в отдельную группу и располагаются в центре рисунка.

Краснодарский край.

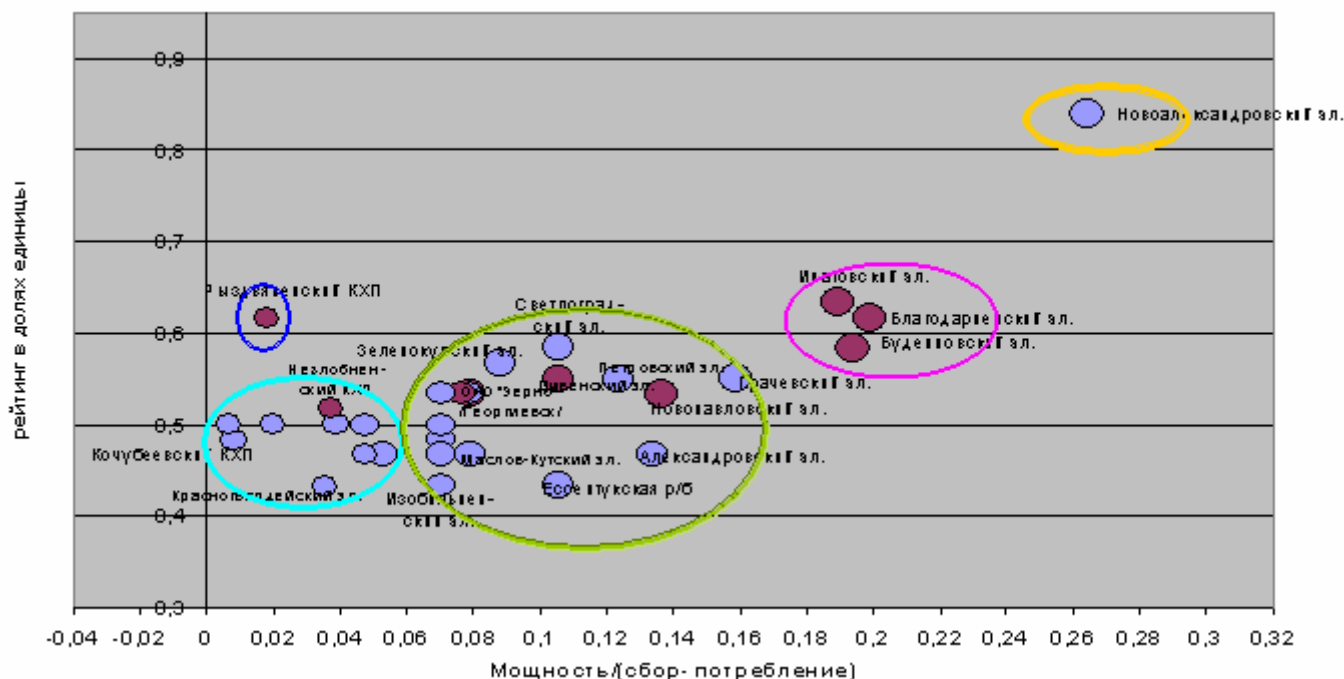


Высокими показателями по сбору зерна отличается Краснодарский край. Край можно считать избыточным, потому что разница между сбором урожая и его использованием составляет порядка 2 тыс.т. Примечательно, что предприятиям зернозаготовки в крае присущи ярко выраженные характерные признаки. Так, портовые элеваторы, которым присвоен высший балл оценки экспертами, при суммарном выделении характерных признаков оказались много левее, нежели Славянский КХП и Белоглинский элеватор. Как показано на рис., последние выделяются в отдельную группу. В целом можно разделить группы по назначению. Так, ближе к оси “У” расположились предприятия, которые относятся больше к перевалочным пунктам. Дальше от оси “У” - предприятия, производственные мощности которых предназначены для хранения и переработки зерна. В “аутсайдеры” попали предприятия, которые в данный момент не обладают в своей группе выраженными характерными признаками и имеют невысокие показатели по хранению зерна.

Ставропольский край

Ставропольский край является одним из самых богатых по производству и заготовки зерна. Соответственно, предприятия края характеризуются высокой мощностью хранения. Аналогично Краснодарскому краю в этом регионе прослеживается сосредоточение групп предприятий, схожих по своим особенностям. Практически все предприятия края обладают хорошими элеваторными мощностями. По итоговым суммарным показателям в отдельную категорию был выделен Новоалександровский элеватор, в основном, благодаря хорошим производственным мощностям и благоприятным условиям для хранения.

Группы предприятий сформировались по готовности склада/элеватора к приёмке и хранению зерна и по мощностям единовременного хранения.

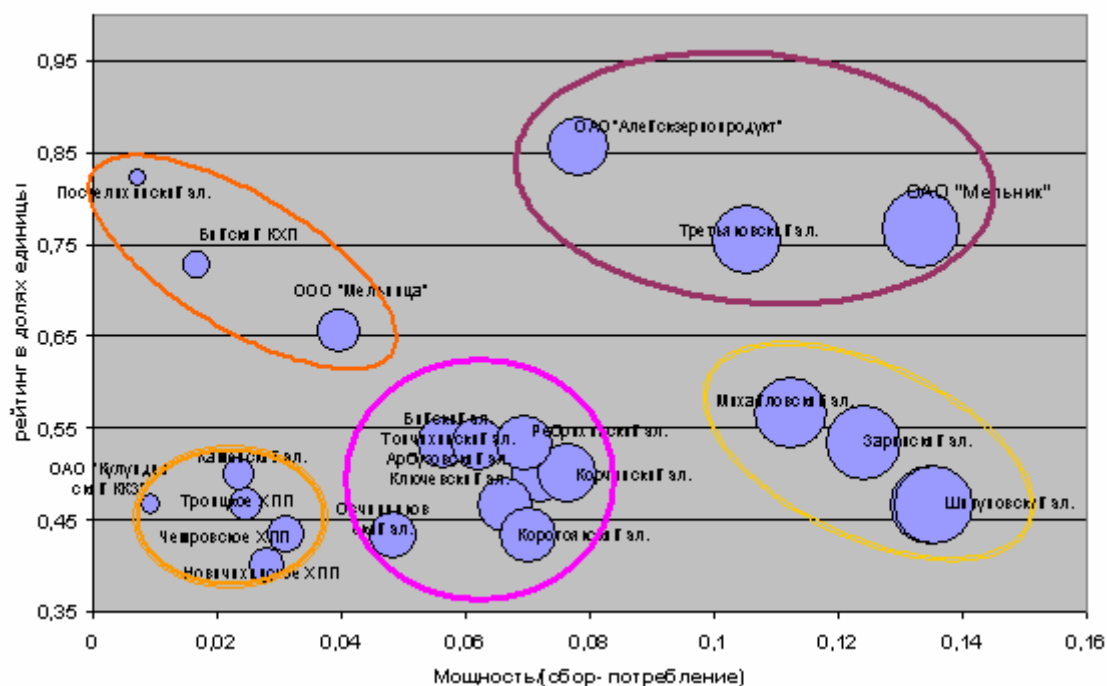


Так, элеваторы, расположенные в центре рисунка, неплохо оснащены технически и находятся в хорошем состоянии.

Алтайский край.

Положение в Алтайском крае по сбору зерна явно опережает использование. Предприятие в этом крае строились, в основном, как зернозаготовительные. Так, группа, состоящая из ОАО “Алейскзернопродукт”, Третьяковского элеватора и ОАО “Мельник”, характеризуется прежде всего, успешным ведением бизнеса. Данные предприятия предоставляют более широкий спектр услуг, нежели остальные хозяйства. Наряду с этим выделяется группа элеваторных хозяйств, имеющих средние производственные мощности.

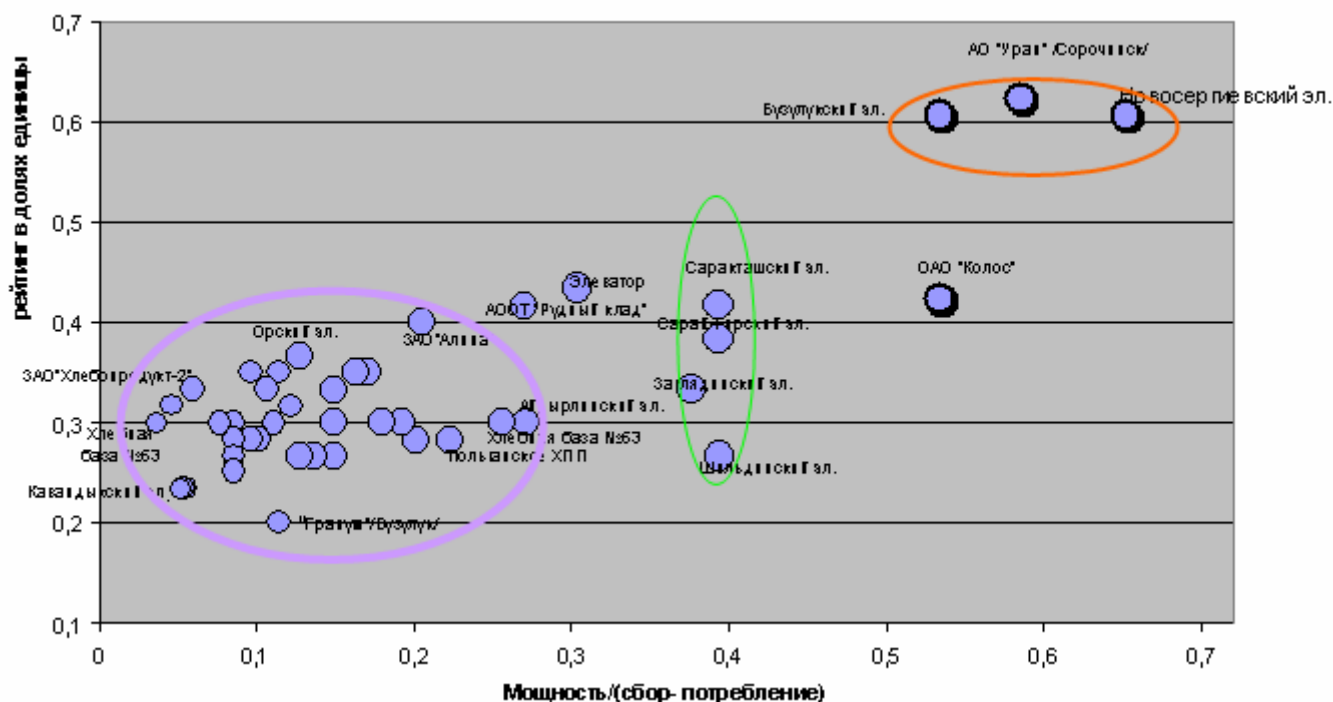
Стоит отметить, что большинство производственных мощностей до сих пор не обновлялись и некоторые из предприятий, тяготеющие к точки пересечения осей, находятся в плохом состоянии .



Оренбургская область

По данным Зернового союза, ёмкость зернохранилищ при мукомольно-крупяных и комбикормовых предприятиях составляет более 660 тыс т единовременного хранения. В основном, предприятия области были построены в период освоения целины и в настоящее время модернизация и переоборудование происходило в единичных случаях.. Следовательно, этот факт является наиболее веским при определении рейтинга объекта. Поэтому были выделены лишь несколько предприятий по суммарным показателям. Как показано на рис., остальные (и их большинство) попали в группу предприятиям с невысокими показателями.

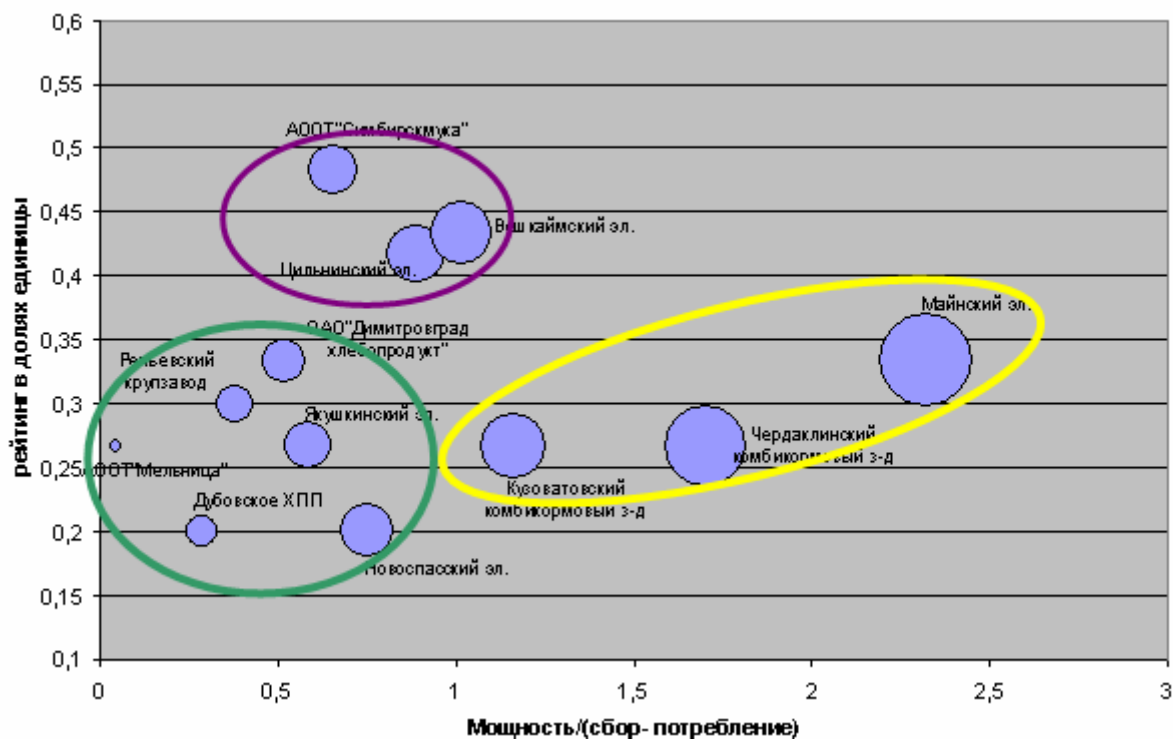
Такая низкая рейтинговая ситуация говорит о том, что при рассмотрении вложения инвестиций в то или иное хозяйство, требуется тщательное исследование не только маркетинговых, но и коммерческих параметров.



Ульяновская область

Ульяновской области присущи средние показатели, как по производству и использованию зерна, так и по мощностям единовременного хранения практически во всех хозяйствах. Реконструкция предприятий производилась с целью поддержания существующих производственных мощностей и не была нацелена на расширение масштабов производства. При этом вводились в действие и новые объекты: так к достаточно нестарым постройкам можно отнести Чердаклинский КЗ с хорошими мощностями по хранению зерна. По суммарным показателям лидирует Майнский элеватор.

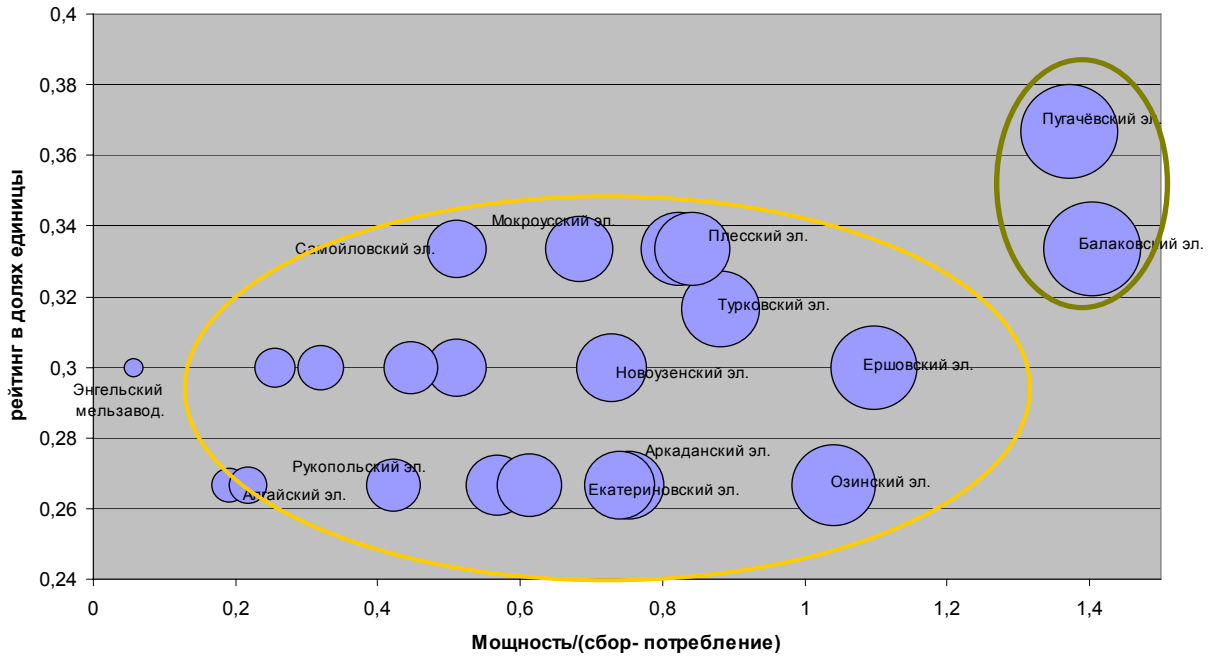
При рассмотрении выявленных групп видно, что в одновременно с предприятиями зернохранения попали в группу и предприятия, специализирующиеся на комбикормовом производстве и хлебозаготовке. Данная картина говорит о том, что область самодостаточная по различным видам производственных комбинатов.



Саратовская область

Саратовская область обладает достаточным количеством непосредственно элеваторов с высоким производственным потенциалом. При этом стоит отметить, что мощности по хранению зерна на других предприятиях (комбикормовые и мукомольные заводы и т.п.), незначительны. Данная картина показывает, что в основе своей предприятия обладают схожими свойствами. Выделяются (и то не слишком выражено) Пугачёвский и Балаковский элеваторы.

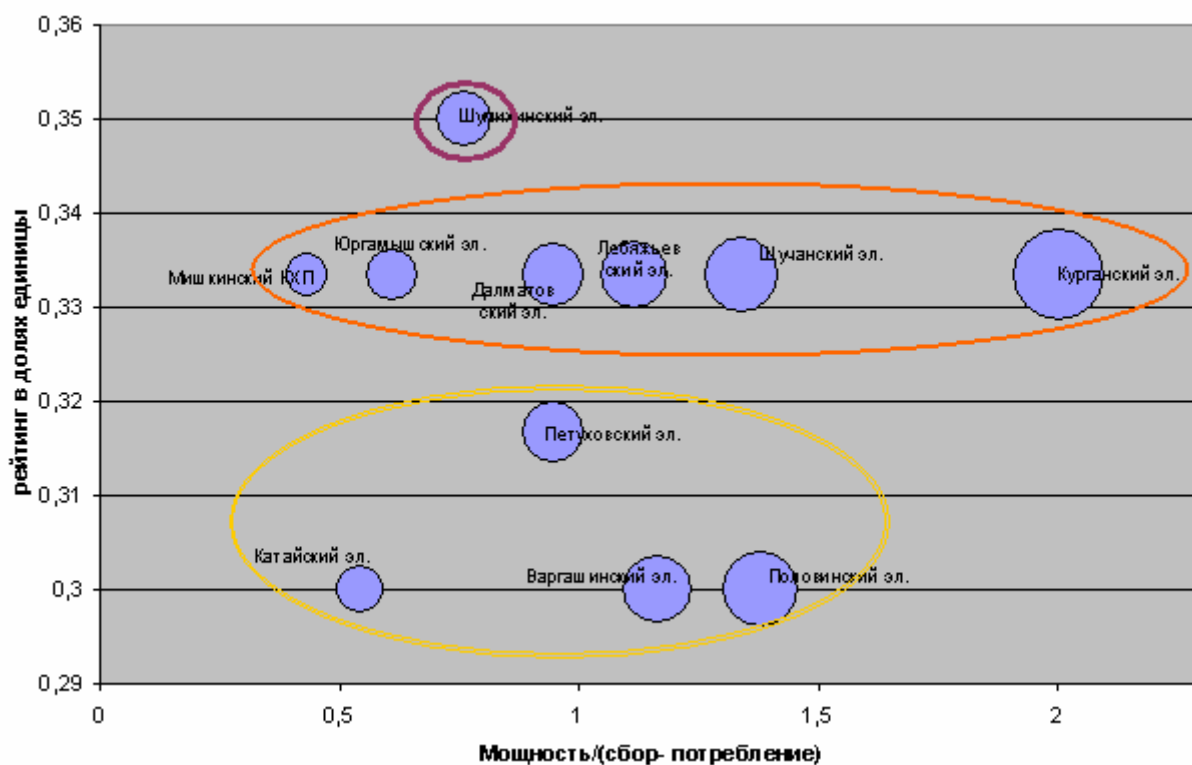
По своим качественным и количественным показателям мы можем отметить, что классификация происходит в этой области по мощности хранения, а увеличение или уменьшение того или иного показателя происходит исходя из расположения предприятия и обновления производственных баз.



Курганская область

По показателям заготовки зерна, Курганская область обладает невысоким потенциалом. На рисунке выделяется группа элеваторных хозяйств, основным общим признаком которых является близость к ж/д или автомобильной дороге.

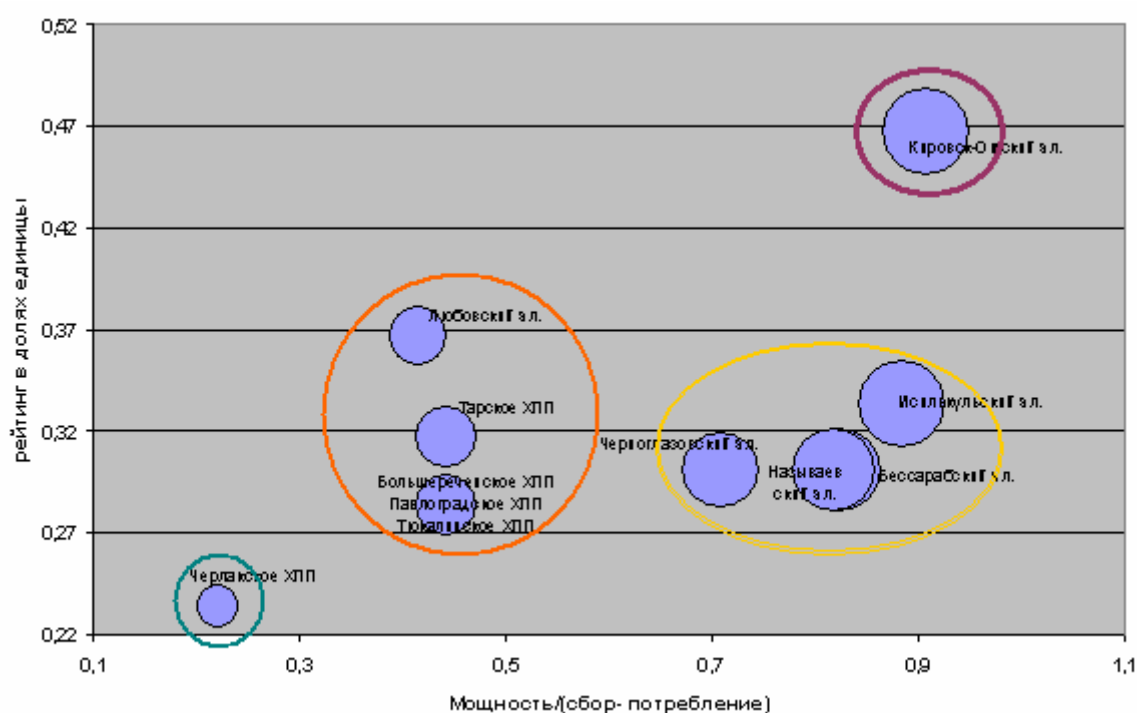
Так, практически все элеваторы, расположенные в середине рисунка были построены вблизи железнодорожных станций. Наиболее крупным и технологичным выделяют Курганский элеватор, в основном, благодаря расположению его в непосредственной близости от крупного населённого пункта и на путях непосредственной транспортировки грузов. В нижнюю группу вошли элеваторы, уступающие при относительно схожей мощности хранения средней группе только по своим производственным и технологичным показателям.



Омская область

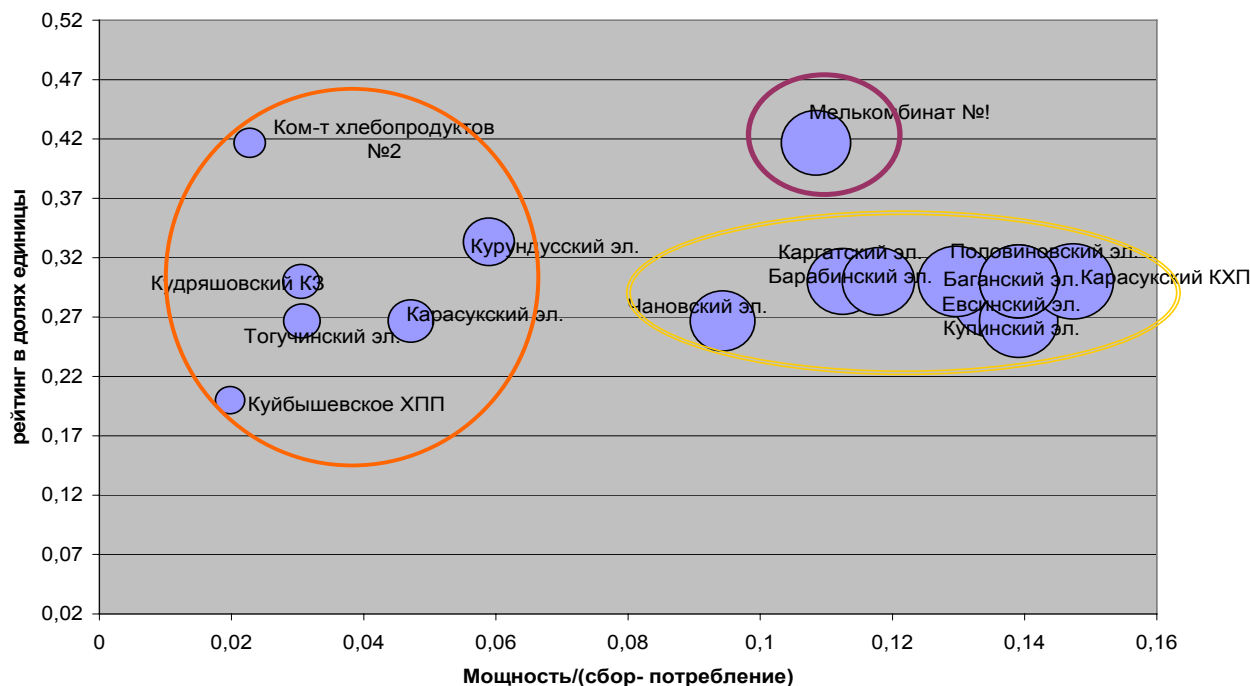
В связи с географическим расположением область не способна производить большого количества зерна. Предприятия области были построены, исходя из потенциальной возможности региона по переработки и хранению зерна. Самая высокая оценка по всем характеристикам была дана Кировск-Омскому элеватору. Это предприятие обладает всеми, присущими элеваторным хозяйствам, основными категориями. Значительно проигрывают Кировск-омскому элеватору в основном по качественным показателям группа элеватором, расположенная ниже.

Необходимо отметить, что в области много хлебозаготовительных хозяйств, и, если посмотреть на рисунок, они укладываются в отдельную группу. При данном разделении основную роль играет фактор наличия производственных мощностей и условия хранения.



Новосибирская область

Предприятиям Новосибирской области присущи схожие качественные характеристики. Объекты строились с учётом климатических условий области. В этой связи стоит рассматривать предприятия, на которых относительно недавно были введены или модернизированы производственные мощности.



Несомненным фактором, присущим всем предприятиям, является удалённость объектов от скопления основных потребителей. При инвестировании в хозяйство области необходимо рассмотреть дату создания предприятия и обновление производства., а также коммерческие схемы приёмы-поставки зерна.

Проведённое кабинетное исследование позволило сделать следующие выводы, а именно:

1. Интерес представляют объекты, занимающиеся перевалкой зерна.
2. Данные

Данное исследование не является окончательным вариантом для принятия решения. Для того, чтобы определить инвестиционную привлекательность предприятия, нужно использовать и необходимые коммерческие показатели, а также привлекать для работы иных специалистов – юристов, финансистов и т.п.